

# รายงาน ผลการเปิดโอกาส



## ให้มีส่วนร่วมในการดำเนินงาน ตามภารกิจของหน่วยงาน

ประจำปีงบประมาณ พ.ศ. 2569



# คำนำ

การเปิดโอกาสให้ประชาชน ผู้มีส่วนได้ส่วนเสียภายนอก หรือหน่วยงานของรัฐอื่น ๆ เข้ามา มีส่วนร่วมในการดำเนินงานตามภารกิจของมหาวิทยาลัยหรือหน่วยงาน ถือเป็นหัวใจสำคัญในการเสริมสร้างความโปร่งใสและยกระดับธรรมาภิบาลทั่วทั้งองค์กร โดยมุ่งเน้นการเปิดโอกาสให้ชุมชน เครือข่าย และหน่วยงานของรัฐอื่น ๆ ได้มีส่วนร่วมในกระบวนการดำเนินงานด้านต่าง ๆ ตามพันธกิจของมหาวิทยาลัย ทั้ง 5 พันธกิจ อันได้แก่ พันธกิจด้านพัฒนากำลังคนที่มีสมรรถนะและทักษะแห่งอนาคต, พันธกิจด้านวิจัย และนวัตกรรมพัฒนาเศรษฐกิจ สังคม และชุมชน, พันธกิจด้านบริการวิชาการด้วยองค์ความรู้และนวัตกรรม, พันธกิจด้านทำนุบำรุงศิลปและวัฒนธรรม และสืบสานเอกลักษณ์ความเป็นไทย, และพันธกิจด้านบริหารจัดการทันสมัย มีประสิทธิภาพ โปร่งใส และมีธรรมาภิบาล

ทั้งนี้ ผู้มีส่วนได้ส่วนเสียภายนอกสามารถเข้ามามีส่วนร่วมได้ในทุกขั้นตอน ตั้งแต่การร่วมกำหนดนโยบาย ร่วมคิด ร่วมวางแผน ร่วมตัดสินใจ ร่วมปฏิบัติ ตลอดจนร่วมตรวจสอบการใช้อำนาจ และการร่วมติดตามประเมินผล ซึ่งกระบวนการมีส่วนร่วมดังกล่าวถือเป็นกลไกสำคัญในการขับเคลื่อนการดำเนินงานของมหาวิทยาลัยให้เป็นไปอย่างมีประสิทธิภาพ เสริมสร้างความเชื่อมั่น ความโปร่งใส และความรับผิดชอบต่อสังคม โดยมุ่งสนองต่อความต้องการของประชาชน รวมถึงผู้มีส่วนได้ส่วนเสียอย่างแท้จริง

รายงานผลการเปิดโอกาสให้มีส่วนร่วมในการดำเนินงานตามภารกิจของหน่วยงาน ประจำปีงบประมาณ พ.ศ. 2569 จัดทำขึ้นเพื่อส่งเสริมการจัดโครงการ/กิจกรรมของมหาวิทยาลัยในลักษณะที่เปิดโอกาสให้ผู้มีส่วนได้ส่วนเสียภายนอกได้เข้ามามีบทบาทและมีส่วนร่วมในกระบวนการดำเนินงานด้านต่าง ๆ ภายใต้พันธกิจของมหาวิทยาลัย ทั้งนี้ คณะผู้จัดทำ ได้รวบรวม เรียบเรียง และแสดงผลการเปิดโอกาสให้มีส่วนร่วมในการดำเนินงานตามภารกิจของมหาวิทยาลัยอย่างเป็นระบบตามหลักเกณฑ์ที่เกี่ยวข้อง อันเป็นแนวทางสำคัญในการขยายผลกระบวนการมีส่วนร่วมไปสู่การปฏิบัติงานภายในองค์กร และหน่วยงานภายในมหาวิทยาลัยอย่างเป็นรูปธรรม เพื่อยกระดับการดำเนินงานให้สามารถตอบสนองต่อผู้มีส่วนได้ส่วนเสียได้อย่างมีประสิทธิภาพ ตลอดจนช่วยให้มหาวิทยาลัยหรือหน่วยงานสามารถนำผลสะท้อนและข้อเสนอแนะที่ได้รับจากกิจกรรมการมีส่วนร่วมฯ ไปปรับปรุงและพัฒนาการดำเนินงานและความร่วมมือในทุกภาคส่วนให้เกิดประสิทธิผลสูงสุดต่อไป

กองแผนงาน

งานสนับสนุนการบริหารความเสี่ยงและความโปร่งใส

มหาวิทยาลัยพะเยา

คณะผู้รวบรวมและเรียบเรียง

เดือน มิถุนายน พ.ศ. 2569

# สารบัญ

เรื่อง	หน้า
บทนิยามของการมีส่วนร่วม	3
ข้อมูลเชิงยุทธศาสตร์ของมหาวิทยาลัยพะเยา	12
โครงการ/กิจกรรม ด้านการเปิดโอกาสให้ผู้มีส่วนได้ส่วนเสียภายนอกได้มีส่วนร่วม ในการดำเนินงานตามพันธกิจของมหาวิทยาลัย ประจำปีงบประมาณ พ.ศ. 2569	19
● พันธกิจที่ 1 ด้านพัฒนากำลังคนที่มีสมรรถนะและทักษะแห่งอนาคต	
– ลงนามความร่วมมือ สถาบันโปลีเทคนิคการท่องเที่ยวบาหลี ยกระดับความร่วมมือทาง วิชาการไทย – อินโดนีเซีย และพัฒนาประสบการณ์วิชาชีพนิสิตสู่สากล	20
– ฝึก 8 สถานประกอบการชั้นนำ ขับเคลื่อนหลักสูตรวิศวกรรมคอมพิวเตอร์ สู่อุตสาหกรรมผลิต พันธุ์ใหม่ รองรับอุตสาหกรรมดิจิทัล	23
– เดินหน้าสร้างเครือข่ายความร่วมมือกับสถานประกอบการ ร่วมพัฒนารากฐานสหกิจศึกษา และการศึกษาเชิงบูรณาการกับการทำงานของนิสิตในภาคอุตสาหกรรม	26
● พันธกิจที่ 2 ด้านวิจัยและนวัตกรรมพัฒนาเศรษฐกิจ สังคม และชุมชน	
– ผสานความร่วมมือองค์การบริหารส่วนจังหวัดพะเยา ขับเคลื่อนนวัตกรรมสุขภาพ ด้วยเทคโนโลยีเพื่อยกระดับคุณภาพชีวิตชุมชน	29
– ขับเคลื่อนโครงการพัฒนาศักยภาพนักวิจัย บูรณาการเครือข่ายผู้ทรงคุณวุฒิ ร่วมประเมิน ทุน Fundamental Fund (FF) และ Area-based Publication Camp ยกระดับสู่สากล	31
● พันธกิจที่ 3 ด้านบริการวิชาการด้วยองค์ความรู้และนวัตกรรม	
– ฝึกกำลังยกระดับการดูแลผู้สูงอายุด้วยโภชนาบำบัดแม่นยำ บูรณาการข้อมูลสุขภาพครบมิติ ภายใต้โครงการศูนย์สัมฤทธิ์สุข	34
● พันธกิจที่ 4 ด้านทำนุบำรุงศิลปะและวัฒนธรรม และสืบสานเอกลักษณ์ความเป็นไทย	
– ปฐมฤกษ์เบิกขวัญ ต้อนรับนิสิตใหม่ “ฟ้ามู่ข่อที่ 16” มหาวิทยาลัยพะเยา สานสายใยน้องพี่ สืบสานประเพณีบายศรีสู่ขวัญ สะท้อนอัตลักษณ์และคุณค่าศิลปวัฒนธรรมล้านนาไทย	37
● พันธกิจที่ 5 ด้านบริหารจัดการทันสมัย มีประสิทธิภาพ โปร่งใส และมีธรรมาภิบาล	
– เปิดพื้นที่รับฟังข้อเสนอแนะ ปชมท. และเครือข่ายอุดมศึกษาทั่วประเทศ มุ่งพัฒนาสมรรถนะ และความก้าวหน้าสายอาชีพของบุคลากรในองค์กรอย่างยั่งยืน	40
– บูรณาการความร่วมมือภาคีเครือข่าย ร่วมวางแผนจัดการจราจร ลดผลกระทบจากโครงการ ก่อสร้างทางแยกต่างระดับ มุ่งสร้างความปลอดภัยสูงสุดแก่นิสิตและชุมชน	43
เอกสารอ้างอิง	46

# บทนิยามของการมีส่วนร่วม

## 1) ความหมายของการมีส่วนร่วม

การมีส่วนร่วม (Participation) เป็นกระบวนการสื่อสารในระบบเปิด ซึ่งเป็นการสื่อสารสองทางระหว่างบุคคล กลุ่มบุคคล ชุมชน หรือองค์การ ในการดำเนินกิจกรรมใดกิจกรรมหนึ่งหรือหลายกิจกรรมทั้งเป็นทางการและไม่เป็นทางการ ซึ่งการมีส่วนร่วมจะเกี่ยวข้องกับกระบวนการให้ประชาชนเข้ามามีส่วนเกี่ยวข้องในการดำเนินงานพัฒนา ร่วมคิด ร่วมตัดสินใจ ร่วมการดำเนินการและร่วมรับผลประโยชน์ โดยมีเป้าหมายเพื่อให้บรรลุจุดมุ่งหมายร่วมกันของกลุ่ม และเป็นการเสริมสร้างความสามัคคี ความรู้สึกร่วมรับผิดชอบกับกลุ่มด้วย การอธิบายทฤษฎีการมีส่วนร่วมในครั้งนี้เริ่มปฐมบทตั้งแต่ความหมายของการมีส่วนร่วมก่อนและตามด้วยประเด็นสำคัญต่อไป

การมีส่วนร่วม เป็นการเปิดโอกาสให้ประชาชนได้มีส่วนร่วมในการคิด ริเริ่ม การพิจารณาตัดสินใจการร่วมปฏิบัติและร่วมรับผิดชอบในเรื่องต่าง ๆ อันมีผลกระทบต่อตัวประชาชนเอง

การมีส่วนร่วม เป็นการร่วมมือของประชาชน ไม่ว่าจะปัจเจกบุคคลหรือกลุ่มคนที่เห็นพ้องต้องกันและเข้ามามีส่วนร่วมรับผิดชอบเพื่อดำเนินการพัฒนาและเปลี่ยนแปลงไปในทิศทางที่ต้องการกระทำผ่านกลุ่มหรือองค์การ เพื่อให้บรรลุถึงความเปลี่ยนแปลงที่พึงประสงค์

การมีส่วนร่วม เป็นการเปิดโอกาสให้บุคคล ได้มีส่วนช่วยเหลือระหว่างกัน ด้วยจิตใจและอารมณ์ของแต่ละบุคคลในการร่วมคิด ร่วมวางแผน ร่วมตัดสินใจ ร่วมปฏิบัติงานและร่วมรับผิดชอบในเรื่องต่าง ๆ ที่มีผลกระทบต่อส่วนรวมในการบริหารจัดการ เพื่อให้บรรลุจุดมุ่งหมายของสังคม

การมีส่วนร่วม เป็นการที่ประชาชนจะต้องเข้าไปมีส่วนร่วมในการตัดสินใจระดับต่าง ๆ ทางการจัดการบริหารและทางการเมือง เพื่อกำหนดความต้องการในชุมชนของตน

### **ความหมายของการมีส่วนร่วมนั้นมีนักวิชาการทั้งชาวต่างประเทศ และชาวไทย ได้ให้ความหมายไว้ดังนี้**

Arnstien (1969) กล่าวว่า การเข้าไปมีส่วนร่วมโดยไม่มีบทบาทอะไรเลยย่อมไม่ได้ผล การมีส่วนร่วมที่มีคุณภาพนั้น ผู้เข้าร่วมจะต้องรู้จักใช้อำนาจและสามารถควบคุมกิจกรรมนั้นได้จึงจะทำให้เกิดผลอย่างมีประสิทธิภาพ

Berkley (1975) กล่าวว่า การมีส่วนร่วมนั้นคือการที่ผู้นำเปิดโอกาสให้ผู้ตามทุกคนเข้ามามีส่วนร่วมตัดสินใจในการทำงานเท่าที่จะสามารถกระทำได้

William Erwin (1976) การมีส่วนร่วมเป็นกระบวนการให้ประชาชนเข้ามามีส่วนเกี่ยวข้องในการดำเนินงานพัฒนา ร่วมคิด ร่วมตัดสินใจ แก้ปัญหาของตนเอง

Cohen & Uphoff (1981) กล่าวว่า การมีส่วนร่วม หมายถึง สมาชิกของชุมชนต้องเข้ามามีส่วนเกี่ยวข้องใน 4 มิติ ได้แก่ 1) การมีส่วนร่วมการตัดสินใจว่าควรทำอะไรและทำอย่างไร 2) การมีส่วนร่วม

เสียสละในการพัฒนา รวมทั้งลงมือปฏิบัติตามที่ได้ตัดสินใจ 3) การมีส่วนร่วมในการแบ่งปันผลประโยชน์ที่เกิดขึ้นจากการดำเนินงาน 4) การมีส่วนร่วมในการประเมินผลโครงการ

United Nations (1981) อธิบายว่าการมีส่วนร่วมคือการเข้าร่วมอย่างกระตือรือร้น และมีพลังของประชาชนในด้านต่าง ๆ ได้แก่ ในการตัดสินใจเพื่อกำหนดเป้าหมายของสังคมและการจัดสรรทรัพยากรเพื่อให้บรรลุเป้าหมาย และปฏิบัติตามแผนการหรือโครงการต่าง ๆ ด้วยความเต็มใจ

Putti (1987) การมีส่วนร่วมเป็นพื้นฐานของกิจกรรมต่าง ๆ ที่จะส่งผลให้การบริหารจัดการมีลักษณะกว้าง ซึ่งเป็นทางหนึ่งที่จะทำให้การมีส่วนร่วมขยายไปสู่การปฏิบัติงานในระดับล่างขององค์การ

อุทัย บุญประเสริฐ (2542) การมีส่วนร่วมเป็นการเปิดโอกาสให้สมาชิกของชุมชนและประชาชนเข้ามามีส่วนร่วมตัดสินใจในกิจกรรมใด ๆ ให้ความช่วยเหลือและมีอิทธิพลต่อการดำเนินกิจกรรมที่มีผลกระทบต่อประชาชน

พีระ พรนวม (2544) การมีส่วนร่วมเป็นการกระจายอำนาจให้ประชาชนได้มีโอกาสเข้ามามีส่วนร่วมในการพิจารณาปัญหาความต้องการร่วมกัน ในการตัดสินใจร่วมกัน วางแผนดำเนินงานหรือแก้ไขปัญหาาร่วมกัน ดำเนินการหรือปฏิบัติงานร่วมกัน ตลอดจนรับรู้ผลดี เสีย จนเกิดความภาคภูมิใจร่วมกัน

สมยศ นาวิการ (2545) การมีส่วนร่วมเป็นกระบวนการของการให้ผู้ใต้บังคับบัญชาได้มีส่วนเกี่ยวข้องในกระบวนการตัดสินใจ (Participative Management) เน้นการมีส่วนเกี่ยวข้องอย่างแข็งขันของบุคคล PM ใช้ความคิดสร้างสรรค์ และความเชี่ยวชาญของพวกเขาในการแก้ปัญหาของการบริหาร

นรินทร์ชัย พัฒนพงศา (2546) การมีส่วนร่วม หมายถึง การที่ฝ่ายหนึ่งฝ่ายใดที่ไม่เคยได้เข้าร่วมในกิจกรรมต่าง ๆ หรือเข้าร่วมการตัดสินใจหรือเคยเล็กน้อยได้เข้าร่วมด้วยมากขึ้น เป็นไปอย่างมีอิสรภาพ เสมอภาค มิใช่เพียงมีส่วนร่วมอย่างผิวเผินแต่เข้าร่วมด้วยแท้จริงยิ่งขึ้น

จิราภรณ์ ศรีศ ๑ (2547) การมีส่วนร่วม หมายถึง การที่บุคคลที่มีความสนใจหรือมีส่วนเกี่ยวข้องในเรื่องเดียวกันเข้ามาร่วมกัน เพื่อปฏิบัติการกิจ ไม่ว่าจะเป็นการวางแผน การดำเนินงาน การรับทราบผลการดำเนินงาน การติดตามประเมินผล หรือร่วมกันทำกิจกรรมต่าง ๆ เพื่อบรรลุเป้าหมายตามที่ได้ตกลงกันไว้

จินตนา สุขจรรย์ (2549) การมีส่วนร่วม หมายถึง กระบวนการดำเนินงานรวมพลังประชาชนกับองค์กรของรัฐหรือองค์กรเอกชนเพื่อประโยชน์ในการพัฒนาหรือแก้ปัญหาของชุมชน โดยให้สมาชิกเข้ามาร่วมวางแผน ปฏิบัติและประเมินงาน เพื่อแก้ปัญหาของชุมชน

ทรงวุฒิ เรืองวาทศิลป์ (2550) การมีส่วนร่วม หมายถึง การเปิดโอกาสให้ประชาชนทุกภาคส่วนที่เกี่ยวข้องเข้ามามีบทบาทร่วมในกิจกรรมทุกประการตามกำลังความสามารถของสมาชิก ไม่ว่าจะเป็นการตัดสินใจ การดำเนินกิจกรรม การติดตามตรวจสอบ และการประเมินผลร่วมกัน นำผลที่ได้มาปรับปรุงแก้ไขพัฒนางานในกลุ่มให้มีประสิทธิภาพยิ่งขึ้น

สัณญา เคนาภูมิ (2551) การมีส่วนร่วม หมายถึง การที่สมาชิกได้มีโอกาสร่วมคิดร่วมตัดสินใจ ร่วมวางแผน ร่วมปฏิบัติตามโครงการ ร่วมติดตามประเมินผลเพื่อให้บรรลุเป้าหมายที่พึงประสงค์ ทั้งนี้ การมีส่วนร่วมจะต้องมาจากความสมัครใจ พึงพอใจ และได้รับผลประโยชน์ที่เกิดจากชุมชนโดยส่วนรวมร่วมกัน

เมตต์ เมตต์การุณจิต (2553) การมีส่วนร่วม หมายถึง การเปิดโอกาสให้บุคคลหรือกลุ่มบุคคล เข้ามามีส่วนร่วมในกิจกรรม ไม่ว่าจะเป็ทางตรงหรือทางอ้อม ในลักษณะของการร่วมรับรู้ ร่วมคิด ร่วมทำ ร่วมตัดสินใจ ร่วมติดตามผล ดังนั้นการมีส่วนร่วมจึงหมายถึง การเปิดโอกาสให้ทุกคนเข้ามาเกี่ยวข้อง ในการดำเนินงานพัฒนาไม่ว่าจะเป็นทางตรงหรือทางอ้อม โดยการร่วมคิด ร่วมตัดสินใจเพื่อกำหนดเป้าหมาย ของสังคมและการจัดสรรทรัพยากรเพื่อให้บรรลุเป้าหมาย และปฏิบัติตามแผนการหรือโครงการต่าง ๆ ด้วยความเต็มใจ

## 2) ลักษณะการมีส่วนร่วม

ลักษณะการมีส่วนร่วมนั้น จะพิจารณาได้หลากหลาย ขึ้นอยู่กับว่าจะสนใจศึกษาในประเด็น ไตบ้าง ประเด็นที่น่าสนใจในงานวิจัยครั้งนี้ คือ การเน้นลักษณะการมีส่วนร่วมในประเด็นที่เกิดจากกิจกรรม เช่น การเข้าร่วมแสดงความคิดเห็นในประโยชน์สาธารณะ การเข้าร่วมในการตัดสินใจการวางแผน และร่วม ตรวจสอบในลักษณะองค์กรชุมชน ฯลฯ และการเน้นการศึกษาในลักษณะของการบริหารที่เกิดจากการ ดำเนินงานในทางนโยบายและในทางปฏิบัติการโดยเจ้าหน้าที่ของรัฐร่วมกับชุมชน

Huntington & Nelson (1975) เห็นว่า ลักษณะการมีส่วนร่วมของประชาชนจะพิจารณา จาก กิจกรรม และการบริหาร ซึ่งจะต้องมีการศึกษาควบคู่กันไป ในระดับกิจกรรมนั้น จะเป็นพื้นฐานเบื้องต้น ของการทำให้ประชาชนได้มีโอกาสเข้ามามีส่วนร่วมมากที่สุด ส่วนในด้านการบริหารนั้น จะเป็นลักษณะ ของผู้มีอำนาจหน้าที่ที่จะเปิดทางให้ประชาชนได้มีโอกาสแสดงความคิดเห็น หรือแสดงออกถึงเข้าร่วม ในกิจกรรม โดย Huntington & Nelson ได้มีหลักในการพิจารณาถึงลักษณะการมีส่วนร่วมดังมีรายละเอียด ดังนี้

1. กิจกรรม ลักษณะของการมีส่วนร่วมประเภทนี้ให้ดูจากกิจกรรมที่เข้าร่วม เช่น ด้านการเมือง อาจพิจารณาจากการมีส่วนร่วมของประชาชนในการเลือกตั้ง การลงประชามติ การประท้วง กรณีที่รัฐมีโครงการที่มีผลกระทบต่อประชาชน เป็นต้น ว่า สามารถกระทำได้เพียงใด

2. ระดับการบริหาร โครงสร้างขององค์กรหนึ่งจะต้องมีสายการบังคับบัญชา ดังนั้น การมีส่วนร่วมจะพิจารณาได้จาก

- ในแนวราบ ทุกแผนกทุกฝ่ายจะมีความเสมอกันในตำแหน่ง ดังนั้น การมีส่วนร่วม ในแนวราบจึงเป็นไปอย่างหลวม ๆ ไม่จริงจัง ทั้งนี้อาจเป็นเพราะมีสถานะหรือตำแหน่งเท่ากัน

- ในแนวตั้ง เป็นการมีส่วนร่วมตามสายการบังคับบัญชา เช่น มีหัวหน้าลูกน้อง มีฝ่าย แผนก ต่าง ๆ ลดหลั่นกันไป เป็นต้น การทำงานจึงมีการตรวจสอบตามลำดับชั้น การแสวงหาผลประโยชน์เพื่อตนเอง หรือผู้อื่นจะได้รับการตรวจสอบจากผู้บังคับบัญชา

- การมีส่วนร่วมทั้งแนวราบและแนวตั้งนั้น ในบางครั้งจะต้องทำงานร่วมกันผู้บังคับบัญชา และเพื่อนร่วมงานในแผนกอื่น จึงต้องแสดงบทบาทตาสถานภาพของแนวราบและแนวตั้ง

## 3) ลักษณะกิจกรรมการเปิดโอกาสให้มีส่วนร่วมในการดำเนินงาน แบ่งเป็น 6 ลักษณะ ได้แก่

การขับเคลื่อนกลไกการมีส่วนร่วมเพื่อสร้างความโปร่งใสและยกระดับประสิทธิภาพในการบริหารองค์กร สามารถจำแนกกระบวนการเปิดโอกาสให้ผู้มีส่วนได้ส่วนเสียเข้ามา มีบทบาทหรือมีส่วนร่วมในการดำเนินงานตามภารกิจขององค์กรหรือหน่วยงาน แบ่งออกเป็น 6 ลักษณะสำคัญ ได้แก่

**3.1 การมีส่วนร่วมในการกำหนดนโยบาย (Policy Formulation)** โดยเป็นการเปิดพื้นที่รับฟังความคิดเห็น ปัญหา และความต้องการ เพื่อนำไปใช้เป็นฐานข้อมูลหลักในการกำหนดทิศทางยุทธศาสตร์ ค่านิยมองค์กร หรือการจัดทำแผนแม่บทระยะยาวให้สอดคล้องกับบริบทจริง

**3.2 การร่วมวางแผน (Planning)** โดยเป็นการร่วมคิดและออกแบบแนวปฏิบัติ มาตรการ โครงการ หรือกิจกรรมเชิงรุก ตลอดจนการร่วมจัดสรรทรัพยากรและงบประมาณร่วมกัน เพื่อระบุเป้าหมาย และวิธีดำเนินงานให้เกิดความคุ้มค่าและตรงเป้าหมายสูงสุด

**3.3 การร่วมตัดสินใจ (Decision-Making)** โดยเป็นการร่วมพิจารณา คัดเลือก หรือให้ความเห็นชอบต่อทางเลือกต่าง ๆ ในการดำเนินงานตามภารกิจ เพื่อสร้างความเคารพในเสียงสะท้อนและความร่วมมือที่เป็นเอกฉันท์ ช่วยลดความขัดแย้งและสร้างการยอมรับในหลักเกณฑ์ร่วมกัน

**3.4 การร่วมปฏิบัติตามแผน (Implementation)** โดยเป็นการร่วมลงมือปฏิบัติและขับเคลื่อนกิจกรรมภายใต้โครงการร่วมกันในฐานะภาคีเครือข่ายพันธมิตร เพื่อผสานองค์ความรู้ ทักษะ และทรัพยากรของแต่ละภาคส่วนมาร่วมกันลงมือปฏิบัติจริงให้บรรลุผลสัมฤทธิ์

**3.5 การร่วมตรวจสอบการใช้อำนาจรัฐ (Public Accountability & Scrutiny)** โดยเป็นการเปิดโอกาสให้ผู้มีส่วนได้ส่วนเสียสามารถเข้าถึงข้อมูลข่าวสารเพื่อตรวจสอบความถูกต้อง โปร่งใส คุ้มค่า และพฤติกรรมกรรมการดำเนินงานของเจ้าหน้าที่รัฐภายใต้หลักธรรมาภิบาล เพื่อป้องกันการทุจริตและการประพฤติมิชอบในแต่ละขั้นตอน

**3.6 การร่วมติดตามประเมินผลในกระบวนการใดกระบวนการหนึ่ง (Monitoring and Evaluation)** โดยเป็นการร่วมประเมินความสำเร็จ ทบทวนผลลัพธ์ และข้อจำกัดหลังสิ้นสุดการดำเนินโครงการ เพื่อนำข้อเสนอแนะและแนวปฏิบัติที่ดี กลับมาปรับปรุงพัฒนาองค์กรอย่างต่อเนื่อง

#### 4) ขั้นตอนการมีส่วนร่วม

การเข้ามามีส่วนร่วมของประชาชนในชุมชน เพื่อการกระทำกิจกรรมใดกิจกรรมหนึ่งให้เกิดประโยชน์ต่อชุมชนนั้น มีนักวิชาการได้เสนอแนวคิดถึงขั้นตอนการมีส่วนร่วมดังนี้

Fornaroff (1980) เสนอว่ากระบวนการมีส่วนร่วมของชุมชน มีขั้นตอนการมีส่วนร่วมดังนี้

1. การวางแผน รวมถึงการตัดสินใจในการกำหนดเป้าหมาย กลวิธี ทรัพยากรที่ต้องใช้ ตลอดจนการติดตามประเมินผล
2. การดำเนินงาน
3. การใช้บริการจากโครงการ
4. การมีส่วนร่วมในการรับผลประโยชน์

Cohen, J.M., & Uphoff, N.T. (1981) ได้อธิบายขั้นตอนของการมีส่วนร่วมดังนี้

ขั้นที่ 1 การมีส่วนร่วมในการตัดสินใจ (Decision Making) ในกระบวนการของการตัดสินใจนั้น ประการแรกสุดที่ต้องกระทำ คือ การกำหนดความต้องการและการจัดลำดับความสำคัญ ต่อจากนั้นก็เลือกนโยบายและประชาชนที่เกี่ยวข้อง การตัดสินใจนี้เป็นกระบวนการต่อเนื่องที่ต้องดำเนินการไปเรื่อย ๆ ตั้งแต่การตัดสินใจในช่วงเริ่มต้น การตัดสินใจในช่วงดำเนินการวางแผน และการตัดสินใจในช่วงการปฏิบัติตามแผนที่วางไว้

ขั้นที่ 2 การมีส่วนร่วมในการดำเนินงาน (Implementation) ในส่วนที่เป็นองค์ประกอบของการดำเนินงานโครงการนั้นได้มาจากคำถามว่าใครจะทำประโยชน์ให้แก่โครงการได้บ้าง และจะทำประโยชน์ได้โดยวิธีใด เช่น การช่วยเหลือด้านทรัพยากร การบริหารการงานและการประสานงาน และการขอความช่วยเหลือ เป็นต้น

ขั้นที่ 3 การมีส่วนร่วมในการรับผลประโยชน์ (Benefits) ในส่วนที่เกี่ยวกับผลประโยชน์ นอกจากความสำคัญของผลประโยชน์ในเชิงปริมาณและเชิงคุณภาพแล้ว ยังจะต้องพิจารณาถึงการกระจายผลประโยชน์ภายในกลุ่มด้วย ผลประโยชน์ของโครงการนี้รวมทั้งผลที่เป็นประโยชน์ทางบวกและผลที่เกิดขึ้นในทางลบที่เป็นผลเสียของโครงการ ซึ่งจะเป็นประโยชน์และเป็นโทษต่อบุคคลและสังคมด้วย

ขั้นที่ 4 การมีส่วนร่วมในการประเมินผล (Evaluation) การมีส่วนร่วมในการประเมินผลนั้นสิ่งสำคัญจะต้องสังเกต คือ ความเห็น (Views) ความชอบ (Preferences) และความคาดหวัง (Expectation) ซึ่งมีอิทธิพลสามารถแปรเปลี่ยนพฤติกรรมของบุคคลในกลุ่มต่าง ๆ ได้

อภิญญา กังสนารักษ์ (2544) ได้นำเสนอขั้นตอนการมีส่วนร่วมของชุมชนว่า ชุมชนต้องมีส่วนร่วมใน 4 ขั้นตอน คือ

1. การมีส่วนร่วมในการริเริ่มโครงการ ร่วมค้นหาปัญหาและสาเหตุของปัญหาภายในชุมชน ร่วมตัดสินใจกำหนดความต้องการและร่วมลำดับความสำคัญของความต้องการ
2. การมีส่วนร่วมในขั้นการวางแผน กำหนดวัตถุประสงค์ วิธีการ แนวทางการดำเนินงาน รวมถึงทรัพยากรและแหล่งวิทยาการที่จะใช้ในโครงการ
3. การมีส่วนร่วมในขั้นตอนการดำเนินโครงการ ทำประโยชน์ให้แก่โครงการ โดยร่วมช่วยเหลือด้านทุนทรัพย์ วัสดุอุปกรณ์ และแรงงาน
4. การมีส่วนร่วมในการประเมินผลโครงการ เพื่อให้รู้ว่าผลจากการดำเนินงานบรรลุวัตถุประสงค์ที่กำหนดไว้หรือไม่ โดยสามารถกำหนดการประเมินผลเป็นระยะต่อเนื่องหรือประเมินผลรวมทั้งโครงการในคราวเดียวก็ได้

อคิน รพีพัฒน์ (2547) ได้แบ่งขั้นตอนการมีส่วนร่วมออกเป็น 4 ขั้นตอน คือ

1. การกำหนดปัญหา สาเหตุของปัญหา ตลอดจนแนวทางแก้ไข
2. การตัดสินใจเลือกแนวทาง และวางแผนพัฒนา แก้ไขปัญหา
3. การปฏิบัติงานในกิจกรรมการพัฒนาตามแผน
4. การประเมินผลงานกิจกรรมการพัฒนาโกวิทย์ พวงงาม (2545) ได้สรุปถึงการมีส่วนร่วมที่แท้จริงของประชาชนในการพัฒนาควรมี 4 ขั้นตอน คือ

1. การมีส่วนร่วมในการค้นหาปัญหาและสาเหตุของปัญหาของแต่ละท้องถิ่น กล่าวคือ ถ้าหากชาวชนบทยังไม่สามารถทราบถึงปัญหาและเข้าใจถึงสาเหตุของปัญหาในท้องถิ่นของตนเป็นอย่างดีแล้ว การดำเนินงานต่าง ๆ เพื่อแก้ปัญหาของท้องถิ่นย่อมไร้ประโยชน์ เพราะชาวชนบทจะไม่เข้าใจและมองไม่เห็นถึงความสำคัญของการดำเนินงานเหล่านั้น

2. การมีส่วนร่วมในการวางแผนดำเนินกิจกรรม เพราะการวางแผนดำเนินงานเป็นขั้นตอนที่จะช่วยให้ชาวชนบทรู้จักวิธีการคิด การตัดสินใจอย่างมีเหตุผล รู้จักการนำเอาปัจจัยข่าวสาร ข้อมูลต่าง ๆ มาใช้ในการวางแผน

3. การมีส่วนร่วมในการลงทุนและการปฏิบัติงาน แม้ชาวชนบทส่วนใหญ่จะมีฐานะยากจน แต่ก็มีความสามารถที่สามารถใช้เข้าร่วมได้ การร่วมลงทุนและปฏิบัติงานจะทำให้ชาวชนบทสามารถคิดค้นทุนดำเนินงานได้ด้วยตนเอง ทำให้ได้เรียนรู้การดำเนินกิจกรรมอย่างใกล้ชิด

4. การมีส่วนร่วมในการติดตามและประเมินผลงาน ถ้าหากการติดตามงานและประเมินผลงานขาดการมีส่วนร่วมแล้วชาวชนบทย่อมจะไม่ทราบด้วยตนเองว่างานที่ทำไปนั้นได้รับผลดี ได้รับประโยชน์หรือไม่อย่างไร การดำเนินกิจกรรมอย่างเดียวกันในโอกาสต่อไป จึงอาจจะประสบความสำเร็จล้มเหลว

สำนักมาตรฐานการศึกษา, สำนักงานสภาสถาบันราชภัฏ, กระทรวงศึกษาธิการ, สำนักมาตรฐานอุดมศึกษา และทบวงมหาวิทยาลัย (2545) ยังได้ กล่าวถึง การมีส่วนร่วมในขั้นตอนของการพัฒนา 5 ขั้น ดังนี้

1. ขั้นมีส่วนร่วมในการค้นหาปัญหาและสาเหตุของปัญหาในชุมชนตลอดจน กำหนดความต้องการของชุมชน และมีส่วนร่วมในการจัดลำดับความสำคัญของความต้องการ

2. ขั้นมีส่วนร่วมในการวางแผนพัฒนาโดยประชาชนมีส่วนร่วมในการกำหนดนโยบาย และวัตถุประสงค์ของโครงการกำหนดวิธีการและแนวทางการดำเนินงาน ตลอดจนกำหนดทรัพยากรและแหล่งทรัพยากรที่ใช้

3. ขั้นมีส่วนร่วมในการดำเนินงานพัฒนา เป็นขั้นตอนที่ประชาชนมีส่วนร่วมในการสร้างประโยชน์โดยการสนับสนุนทรัพยากร วัสดุอุปกรณ์และแรงงาน หรือเข้าร่วม บริหารงานประสานงานและดำเนินการขอความช่วยเหลือจากภายนอก

4. ขั้นการมีส่วนร่วมในการรับผลประโยชน์จากการพัฒนาเป็นขั้นตอนที่ประชาชนมีส่วนร่วมในการรับผลประโยชน์ที่พึงได้รับจากการพัฒนาหรือยอมรับผลประโยชน์อันเกิดจากการพัฒนา ทั้งด้านวัตถุและจิตใจ

5. ขั้นการมีส่วนร่วมในการประเมินผลการพัฒนา เป็นขั้นที่ประชาชนเข้าร่วมประเมินว่าการพัฒนาที่ได้กระทำไปนั้นสำเร็จตามวัตถุประสงค์เพียงใด

## 5.) ประเภทของการมีส่วนร่วม

เนลลิว บุรีภักดี และคนอื่น ๆ (2545) สรุปได้ว่า การมีส่วนร่วมของชุมชน แบ่งได้ออกเป็น 3 ประเภท ได้แก่

1) การมีส่วนร่วมแบบชายขอบ (Marginal Participation) เป็นการมีส่วนร่วมที่เกิดจากความสัมพันธ์เชิงอำนาจไม่เท่าเทียมกันกล่าวคือ ฝ่ายหนึ่งรู้สึกด้อยอำนาจกว่า มีทรัพยากรหรือความรู้ด้อยกว่าอีกฝ่ายหนึ่ง เป็นต้น

2) การมีส่วนร่วมแบบบางส่วน (Partial Participation) เป็นการมีส่วนร่วมที่เกิดจากการกำหนดนโยบายของรัฐ โดยไม่รู้จักความต้องการของประชาชน ดังนั้น การมีส่วนร่วมจึงเป็นเพียงประชาชนได้ร่วมแสดงความคิดเห็นในการดำเนินกิจกรรมบางส่วนบางเรื่องเท่านั้น

3) การมีส่วนร่วมแบบสมบูรณ์ (Full Participation) เป็นการมีส่วนร่วมในทุกขั้นตอนของการพัฒนาด้วยความเท่าเทียมกันทุกฝ่าย จัดเป็นการมีส่วนร่วมในการพัฒนาอย่างแท้จริงของประชาชนตามแนวความคิดและหลักการพัฒนาชุมชน เมื่อนำมาใช้ในการเรียนรู้จะสนับสนุนและส่งเสริมให้กระบวนการเรียนรู้ร่วมกันของชุมชนดำเนินไปอย่างมีประสิทธิภาพ

สุชาติ จักรพิสุทธิ์ (2547) ศึกษาเรื่องชุมชนกับการมีส่วนร่วมจัดการศึกษา สรุปได้ว่า การมีส่วนร่วมของชุมชน แบ่งได้ออกเป็น 2 ประเภท ได้แก่

1) ลักษณะการมีส่วนร่วมจากความเกี่ยวข้องทางด้านเหตุผล โดยการเปิดโอกาสให้สังคมองค์กรต่าง ๆ ในชุมชน ประชาชนมีบทบาทหลักตามสิทธิ หน้าที่ในการเข้ามามีส่วนร่วมในการดำเนินงาน ตั้งแต่การคิดริเริ่ม การพิจารณาตัดสินใจ วางแผน การร่วมปฏิบัติและการรับผิดชอบในผลกระทบที่เกิดขึ้น รวมทั้งส่งเสริม ชักนำสนับสนุนให้การดำเนินงานเกิดผลประโยชน์ต่อชุมชนตามจุดมุ่งหมายที่กำหนดด้วยความสมัครใจ

2) ลักษณะการมีส่วนร่วมจากความเกี่ยวข้องทางด้านจิตใจ เป็นการมีส่วนร่วมของชุมชนที่การเกี่ยวข้องทางด้านจิตใจ อารมณ์ รวมทั้ง ค่านิยมของประชาชนเป็นเครื่องชี้ว่าตนเองให้เข้ามามีส่วนร่วมแสดงความคิดริเริ่มสร้างสรรค์ การกระทำให้บรรลุวัตถุประสงค์ที่กำหนดไว้ ทำให้ผู้ที่เข้ามามีส่วนร่วมเกิดความผูกพัน มีความรู้สึกรับผิดชอบต่อกิจกรรมที่ดำเนินงานด้วยความสมัครใจ

จินตนา สุขจรรย์ (2549) ได้แบ่งประเภทของการมีส่วนร่วมของประชาชนไว้เป็น 2 ประเภท ดังนี้

1) การมีส่วนร่วมที่แท้จริง (Genuine Participation) เป็นการเปิดโอกาสให้ประชาชนเข้ามามีส่วนร่วมในโครงการตั้งแต่เริ่มต้นจนกระทั่งจบโครงการ เริ่มตั้งแต่ร่วมศึกษาปัญหาและความต้องการร่วมหาวิธีแก้ปัญหา ร่วมวางนโยบายและแผนงาน ร่วมตัดสินใจการใช้ทรัพยากรที่มีอยู่และร่วมปฏิบัติตามแผนที่กำหนดไว้ และร่วมประเมินผลโครงการ

2) การมีส่วนร่วมที่ไม่แท้จริง (No Genuine Participation) เป็นการมีส่วนร่วมเพียงบางส่วนโดยเฉพาะเข้าร่วมในการปฏิบัติตามโครงการที่ได้มีการกำหนดไว้แล้ว เช่น การเข้าเป็นสมาชิกหรือการร่วมเสียสละแรงงาน

นิรันดร์ จงวุฒิเวศย์ (2527) ได้สรุปรูปแบบของการมีส่วนร่วมมีดังต่อไปนี้

1) การที่ประชาชนมีส่วนร่วมโดยตรง (Direct Participation) โดยผ่านองค์กรที่จัดตั้งโดยประชาชน (Inclusive Organization) การรวมกลุ่มเยาวชนต่าง ๆ

2) การที่ประชาชนมีส่วนร่วมทางอ้อม (Indirect Participation) โดยผ่านองค์กรผู้แทนของประชาชน (Representative Organization) กรรมการของกลุ่มหรือชุมชน

3) การมีประชาชนมีส่วนร่วมโดยเปิดโอกาสให้ (Open Participation) โดยผ่านองค์กรที่ไม่ใช่ผู้แทนของประชาชน (Non-Representative Organization) เช่น สถาบันหรือหน่วยงานที่เชิญชวนหรือเปิดโอกาสให้ประชาชนเข้ามามีส่วนร่วมเมื่อไรก็ได้ตลอดเวลา

เมตต์ เมตต์การุณจิต (2553) ได้กล่าวถึงประเภทของการมีส่วนร่วมโดยสามารถจำแนกการมีส่วนร่วมออกเป็น 2 ประเภท ดังนี้

1) การมีส่วนร่วมโดยตรง การมีส่วนร่วมในการบริหารเป็นเรื่องที่เกี่ยวกับการตัดสินใจเป็นสำคัญ ดังนั้น ผู้มีหน้าที่รับผิดชอบกิจกรรมโดยตรง เช่น ผู้บริหาร หัวหน้าโครงการมักจะเปิดโอกาสให้บุคคลอื่นเข้ามามีส่วนร่วมในรูปของกรรมการที่ปรึกษาที่ให้ข้อคิด ข้อเสนอแนะเพราะกิจกรรมบางอย่างอาจมีอุปสรรค ไม่สามารถแก้ปัญหาให้ลุล่วงไปได้ด้วยดี จึงจำเป็นต้องให้บุคคลอื่นเข้ามาร่วมในการตัดสินใจ เพื่อให้ผลการตัดสินใจเป็นที่ยอมรับแก่คนทั่วไปหรือเกิดผลงานที่มีประสิทธิภาพ การมีส่วนร่วมโดยตรงจึงมีสาระสำคัญอยู่ที่ว่า เป็นการร่วมอย่างเป็นทางการและมักทำเป็นลายลักษณ์อักษร เช่น คำสั่งแต่งตั้งหนังสือเชิญประชุม บันทึกการประชุม เป็นต้น

2) การมีส่วนร่วมโดยอ้อม การมีส่วนร่วมโดยอ้อมเป็นเรื่องของการทำกิจกรรมใดกิจกรรมหนึ่งให้บรรลุเป้าหมายอย่างไม่เป็นทางการ โดยไม่ได้ร่วมในการตัดสินใจในกระบวนการบริหาร แต่เป็นเรื่องของการให้การสนับสนุน ส่งเสริมให้บรรลุเป้าหมายเท่านั้น เช่น การบริจาคเงิน ทรัพย์สิน วัสดุอุปกรณ์ แรงงาน เข้าช่วยสมทบ ไม่ได้เข้าร่วมประชุมแต่ยินดีร่วมมือ เป็นต้น

## 6) ปัจจัยที่ก่อให้เกิดการมีส่วนร่วม

ปัจจัยที่ก่อให้เกิดการมีส่วนร่วมนั้นจากการศึกษาอธิบายได้ดังนี้

นิรันดร์ จงวุฒิเวศย์ (2527) ได้สรุปว่าปัจจัยที่มีผลต่อการมีส่วนร่วมนั้น เกิดจากความศรัทธาที่มีต่อความเชื่อถือบุคคลและสิ่งศักดิ์สิทธิ์ ความเกรงใจที่มีต่อบุคคลที่เคารพนับถือหรือมีเกียรติยศ ตำแหน่งอำนาจบีบบังคับที่เกิดจากคนที่มีอำนาจเหนือกว่า ทำให้เกิดการบีบบังคับให้มีส่วนร่วมในการกระทำต่าง ๆ

ปรัชญา เวสารัชช (2528) ได้กล่าวว่า ปัจจัยที่ผลักดันให้ประชาชนเข้ามามีส่วนร่วมในการพัฒนาท้องถิ่นนั้นประกอบด้วย

1) ปัจจัยสภาพแวดล้อมทั้งทางกายภาพ เศรษฐกิจ สังคม การเมือง การปกครองและความปลอดภัย

2) ปัจจัยผลักดันจากบุคคลอื่น โดยเฉพาะผู้นำ

3) ปัจจัยที่เป็นรางวัลตอบแทน เช่นค่าตอบแทนแรงงาน เงินปันผลจากสหกรณ์ออมทรัพย์

4) ปัจจัยภายในตัวบุคคล ได้แก่ ความคาดหวังในประโยชน์ส่วนรวม ความรู้สึกเกรงใจ ไม่กล้าปฏิเสธเมื่อถูกชักชวนหรือความรู้สึกว่าเป็นพันธะที่ต้องเข้าร่วมเพื่อให้เกิดความสามัคคีในประเด็นเดียวกัน

อนุภาพ ธีรลาภ (2528) เห็นว่า ปัจจัยที่มีผลต่อการมีส่วนร่วมของประชาชน ได้แก่ ความเกรงใจผู้ที่มีสถานภาพที่สูงกว่า ความต้องการเป็นกลุ่มเป็นพวก ความเชื่อในตัวผู้นำ ความใกล้ชิดกับเจ้าหน้าที่ของรัฐ การคำนึงถึงผลประโยชน์ตอบแทน การยอมรับแบบอย่าง ความไม่พอใจต่อสภาพแวดล้อม การยอมรับในอำนาจรัฐ และฐานะทางเศรษฐกิจ

ธวัช เบญจาทิกุล (2529) เห็นว่าปัจจัยที่มีอิทธิพลต่อการมีส่วนร่วมของประชาชนในการพัฒนามี 5 ประการ ได้แก่ ปัจจัยด้านสังคม เศรษฐกิจ การเมือง วัฒนธรรมและด้านจิตวิทยาทางสังคม

จากการศึกษาของ Creighton (2005) พบว่า การที่คนเราจะพิจารณาว่าตนได้รับผลกระทบและเลือกที่จะมีส่วนร่วมในโครงการการมีส่วนร่วมของประชาชนหรือไม่นั้น อย่างน้อยขึ้นอยู่กับปัจจัยสำคัญ 6 ประการคือ 1) ความใกล้ชิดปัญหา 2) ประโยชน์ทางด้านเศรษฐกิจ 3) การเข้าถึงประโยชน์ใช้สอยหรือบริการ 4) ประเด็นทางด้านสังคม/สิ่งแวดล้อม 5) ค่านิยม และ 6) อำนาจที่ได้รับการมอบหมายตามกฎหมาย นอกจากนี้ประชาชนโดยทั่วไปจะเข้ามามีส่วนร่วม ปัจจัยที่เป็นส่วนสำคัญคือ การให้ข้อมูลข่าวสารต่อสาธารณชนทั่วไปถึงผลที่จะติดตามมาของการมีส่วนร่วมหรือการไม่ทำตามกิจกรรมที่นำเสนอ และต้องแสดงให้เห็นชัดเจนเพื่อให้ประชาชนเห็นช่องทางในการเข้ามีส่วนร่วมได้ ถ้าเขาต้องการที่จะมีส่วนร่วม

นอกจากนี้ Roger (1978) กล่าวว่าปัจจัยที่เป็นแรงกระตุ้นให้บุคคลเป็นตัวตัดสินใจเข้าร่วมกระทำกิจกรรมใหม่ ๆ ในชุมชนหรือยอมรับสิ่งใหม่ ๆ คือ การติดต่อสื่อสาร และลักษณะส่วนตัวของบุคคลนั้น ๆ

1) ปัจจัยช่องทางการสื่อสาร เป็นวิธีการที่ผู้ส่งข่าวสารไปยังผู้รับสารใน 2 ลักษณะคือ

1.1) ช่องทางการสื่อสารมวลชน (mass media channel) เป็นวิธีการถ่ายทอดข่าวสารที่เกี่ยวกับการสื่อสาร เช่น หนังสือพิมพ์ นิตยสาร วารสาร และหนังสือประเภทอื่น ๆ เช่น ภาพยนตร์ วิทยุโทรทัศน์ ซึ่งมีความสำคัญในการเพิ่มความรู้ กระจายข่าวสาร สามารถเปลี่ยนแปลงทัศนคติของบุคคลได้

1.2) ช่องทางการสื่อสารระหว่างบุคคล (interpersonal channel) เป็นการติดต่อระหว่างบุคคลเพื่อถ่ายทอดข่าวสารระหว่างผู้ส่งสารและผู้รับสาร ซึ่งมีอิทธิพลต่อการเปลี่ยนแปลงทัศนคติได้มากกว่าสื่อประเภทอื่น ๆ

2) ปัจจัยเกี่ยวกับลักษณะส่วนตัว (personal characteristic) ประกอบด้วยอายุ สถานภาพทางสังคม ฐานะทางเศรษฐกิจ รายได้ ขนาดที่ดิน และความสามารถเฉพาะอย่าง รวมถึงระดับการศึกษา รูปแบบของชีวิตสาธารณะ ซึ่งดูเหมือนจะส่งผลกระทบโดยทางอ้อมเท่านั้น

Koufman (1949) ศึกษาปัจจัยที่เกี่ยวข้องกับการพัฒนาชุมชนในชนบท พบว่า อายุ เพศ การศึกษา ขนาดของครอบครัว อาชีพ รายได้และระยะเวลาการอยู่อาศัยในท้องถิ่น มีความสัมพันธ์กับระดับการมีส่วนร่วมของประชาชน

# ข้อมูลเชิงยุทธศาสตร์ของมหาวิทยาลัยพะเยา



## ปรัชญา และปณิธาน มหาวิทยาลัยพะเยา [Philosophy and Aspiration, University of Phayao]

### ปรัชญา

ปัญญาชีวิต เสฏฐะชีวิต นาม [ปัญญาชีวิต เสฏฐะชีวิต นาม] "ดำรงชีวิตด้วยปัญญาประเสริฐที่สุด"  
[ A Life of Wisdom Is the Most Wondrous of All ]

### ปณิธาน

ปัญญาเพื่อความเข้มแข็งของชุมชน  
[ Wisdom for Community Empowerment ]

### ปรัชญาการจัดการศึกษา

ประสบการณ์สร้างปัญญา  
[ True Wisdom Springs From Lived Experiences ]



### วิสัยทัศน์ (Vision)

มหาวิทยาลัยสร้างปัญญา เพื่อนวัตกรรมชุมชน สู่สากล อย่างยั่งยืน  
(University to Create Wisdom for Sustainable Community Development with Innovations of International Standards)

### พันธกิจ (Mission)

1. พัฒนากำลังคนที่มีสมรรถนะและทักษะแห่งอนาคต
2. วิจัยและนวัตกรรมพัฒนาเศรษฐกิจสังคม และชุมชน
3. บริการวิชาการด้วยองค์ความรู้และนวัตกรรม
4. ทำนุบำรุงศิลปะและวัฒนธรรมและสืบสานเอกลักษณ์ความเป็นไทย
5. บริหารจัดการทันสมัยมีประสิทธิภาพ โปร่งใส และมีธรรมาภิบาล





❖ **อัตลักษณ์บัณฑิต (Student Identity)**

- อัตลักษณ์ทางวิชาชีพ :  
มีคุณภาพและมีสมรรถนะตามมาตรฐานการศึกษา มาตรฐานวิชาชีพ และทักษะตามความต้องการอุตสาหกรรมอนาคต (New S-curve)
- อัตลักษณ์ทั่วไป :  
มีสุนทรียภาพ มีสุขภาพดี มีบุคลิกภาพดี

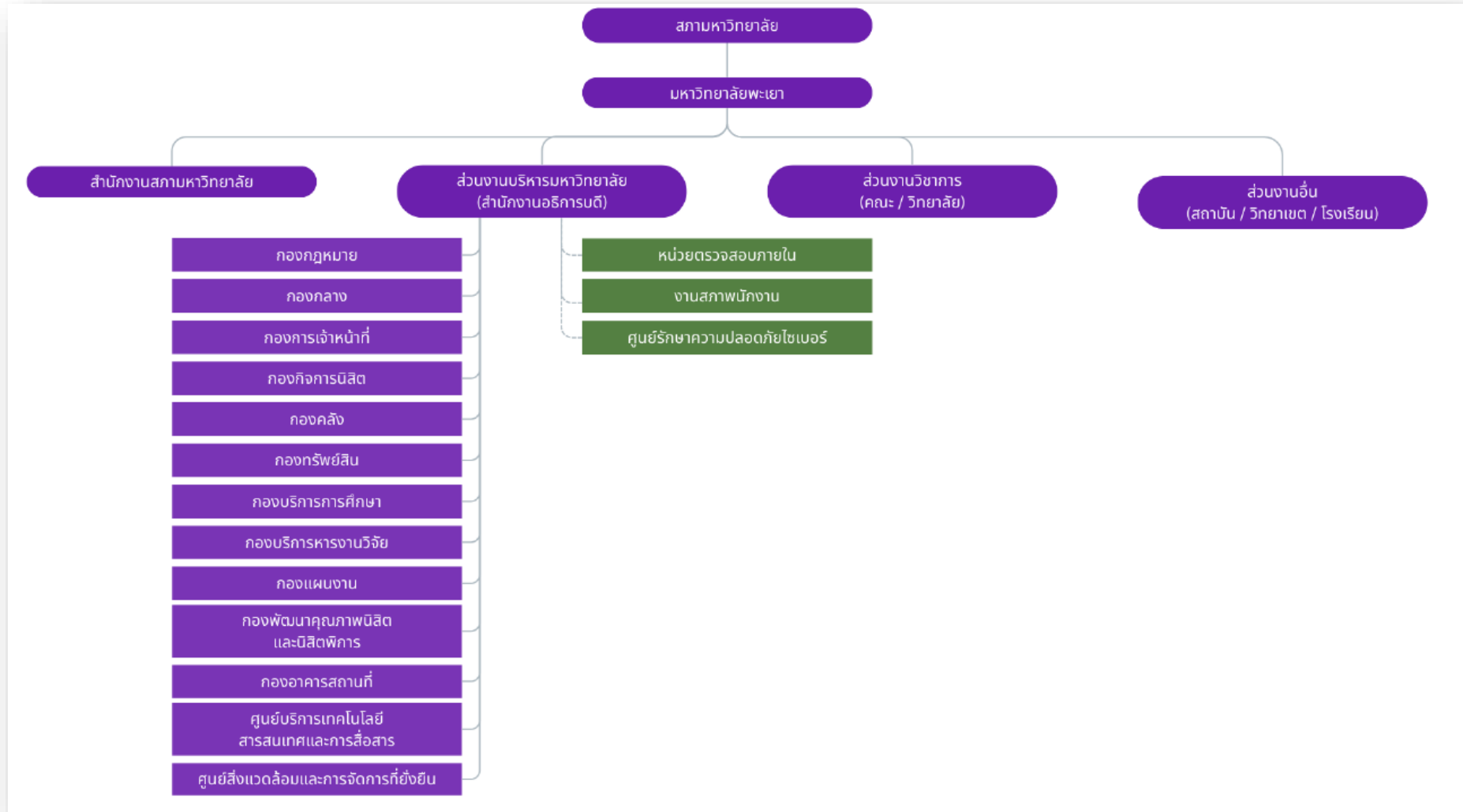
❖ **ค่านิยมองค์กร (Core Values)**

- U (Unity): ทำงานร่วมกันเป็นหนึ่ง มุ่งสู่เป้าหมาย
- P (Professional): ทำงานอย่างมืออาชีพ เพื่อคุณภาพและมาตรฐาน

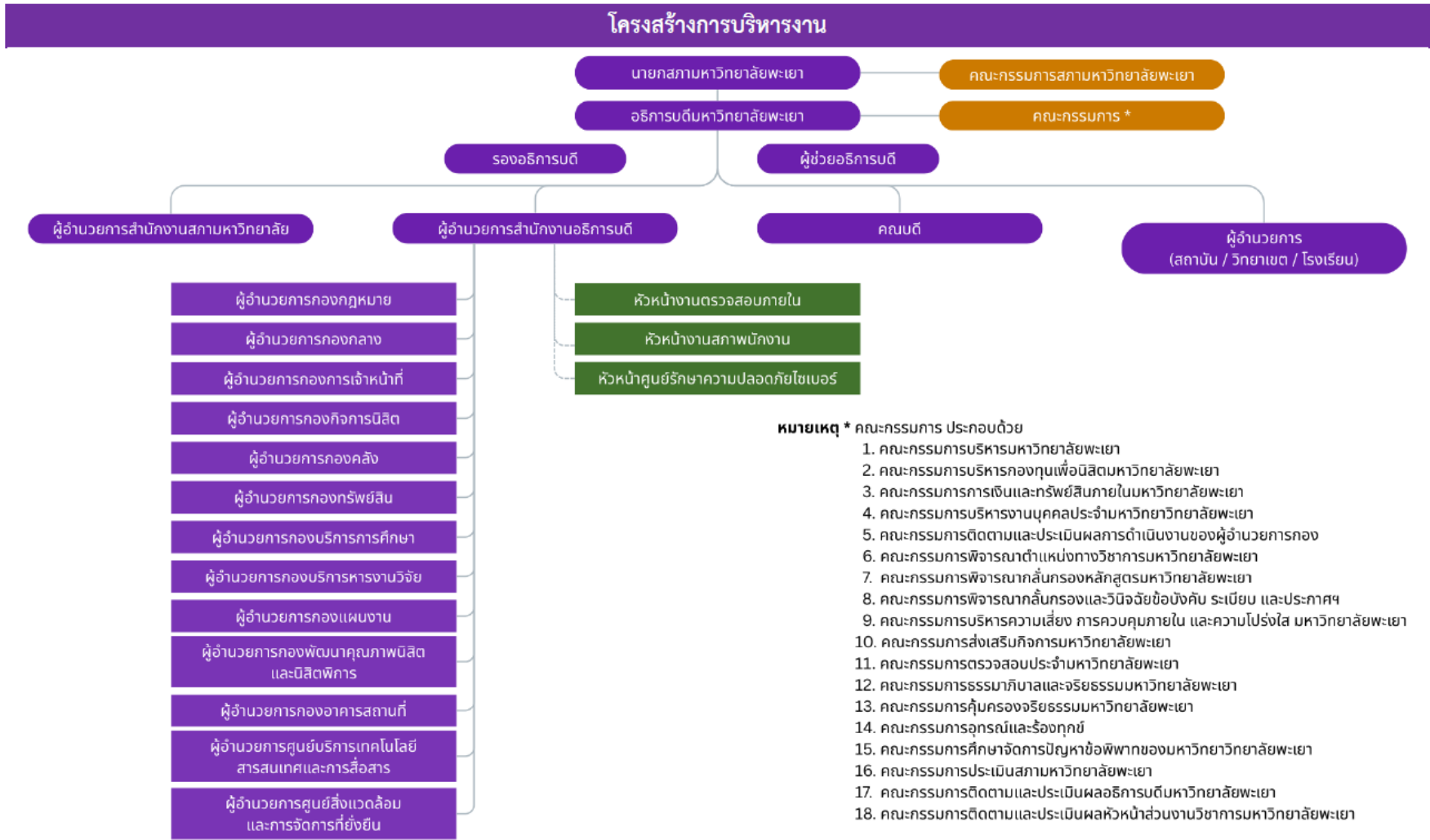
❖ **สมรรถนะหลักขององค์กร (Core Competency)**

- การพัฒนากำลังคนที่มีสมรรถนะสูง มีทักษะแห่งอนาคต
- อาจารย์เชี่ยวชาญวิชาการ ชำนาญวิชาชีพ และเป็นต้นแบบด้านการสอน
- งานวิจัยสร้างองค์ความรู้และนวัตกรรมพัฒนาเศรษฐกิจ สังคม และชุมชน
- บริการวิชาการแก่สังคมและชุมชนด้วยองค์ความรู้และนวัตกรรม
- ทำนุบำรุงศิลปวัฒนธรรมและสืบสานเอกลักษณ์ความเป็นไทย
- มีระบบบริหารจัดการที่ทันสมัย มีประสิทธิภาพ โปร่งใส และมีธรรมาภิบาล

# โครงสร้างองค์กร



# โครงสร้างการบริหารงาน



# พันธกิจมหาวิทยาลัยพะเยา (Mission)

พระราชบัญญัติมหาวิทยาลัยพะเยา พ.ศ. 2553 หมวด 1 มาตรา 6 ได้ระบุให้มหาวิทยาลัยพะเยา “ให้การศึกษา ส่งเสริม และพัฒนาวิชาการและวิชาชีพชั้นสูง ทำการสอนทำการวิจัย ให้บริการทางวิชาการแก่สังคม ให้โอกาสทางการศึกษาแก่ประชาชน และทำนุบำรุงศิลปและวัฒนธรรม เพื่อประโยชน์ต่อการพัฒนาชุมชน สังคม และประเทศชาติ” และด้วยความก้าวหน้าของเทคโนโลยีและการเปลี่ยนแปลงของบริบทสังคมไทยและสังคมโลก มหาวิทยาลัยพะเยาต้องดำเนินพันธกิจในการผลิตกำลังคนที่มีคุณภาพและมาตรฐาน จัดการเรียนรู้ที่เน้นการพัฒนาผู้เรียนทุกช่วงวัยแบบบูรณาการมีผลงานวิจัยและนวัตกรรมที่ตอบโจทย์สังคมและนำไปใช้ประโยชน์ได้จริง เสริมสร้างความเข้มแข็งของชุมชน สังคมและประเทศชาติ จึงดำเนินพันธกิจ 5 ด้าน สอดคล้องตามมาตรฐานการอุดมศึกษา พ.ศ. 2561 ดังนี้

1. พัฒนากำลังคนที่มีสมรรถนะและทักษะแห่งอนาคต
2. วิจัยและนวัตกรรมพัฒนาเศรษฐกิจ สังคม และชุมชน
3. บริการวิชาการด้วยองค์ความรู้และนวัตกรรม
4. ทำนุบำรุงศิลปและวัฒนธรรม และสืบสานเอกลักษณ์ความเป็นไทย
5. บริหารจัดการทันสมัย มีประสิทธิภาพ โปร่งใส และมีธรรมาภิบาล

เพื่อบ่มบ่มความสำเร็จตามวิสัยทัศน์ เป้าหมายของมหาวิทยาลัย และเพื่อใช้เป็นตัวชี้วัดสำหรับประเมินความสำเร็จของการดำเนินงานแผนยุทธศาสตร์การพัฒนามหาวิทยาลัย



**นโยบายและแนวทางการบริหารมหาวิทยาลัยพะเยา ประจำปีงบประมาณ 2569-2573**

มหาวิทยาลัยสร้างปัญญาและนวัตกรรมชุมชนสู่สากลอย่างยั่งยืน

**“University to Create Wisdom and Social Innovation of International Standards for Sustainability”**

**ความเป็นอยู่ที่ดีทางสังคม (Societal Well-being)**

Domain 1 Lifelong Learning Environment	Domain 2 Social Innovation	Domain 3 World Recognition	Domain 4 Sustainable Development
Sub - 1 UP Lifelong Learning Platform Sub - 2 Wellness & Happiness Ecosystem Sub - 3 UP SDGs Learning Space	Sub - 4 Samritthisuk Elderly Care Center Sub - 5 SROI Sub - 6 Holding Company	Sub - 7 World University Ranking Sub - 8 International Linkage	Sub - 9 Carbon Neutrality Sub - 10 Performance Excellence

**ยุทธศาสตร์การพัฒนาด้านตามมาตรา 7(1), (2), (3), (4)**

<b>ยุทธศาสตร์ 1 การเตรียมคนและเสริมสร้างศักยภาพคนให้มีสมรรถนะและทักษะแห่งอนาคต</b> ภาณุก์ Efficient Curriculum Personalized Learning Eco-system Learning for all ages Happy Campus Life	<b>ยุทธศาสตร์ 2 การสร้างงานวิจัยและนวัตกรรมพัฒนาเศรษฐกิจสังคมและชุมชน</b> ภาณุก์ Holding Company Area Based Research World Impact Ranking Social Innovation	<b>ยุทธศาสตร์ 3 การบริการวิชาการและสร้างสรรค์พื้นที่การเรียนรู้เพื่อความเป็นอยู่ที่ดีทางสังคม</b> ภาณุก์ UP SDG Learning Space SROI Carbon Emission Samritthisuk Wellness Hospitality	<b>ยุทธศาสตร์ 4 การทำนุบำรุง ศิลปะ วัฒนธรรม เพื่อความเป็นไทยและเอกลักษณ์ของชาติ</b> ภาณุก์ UP Cultural Museum Cultural Astronomy Cultural Creative Economy	<b>ยุทธศาสตร์ 5 การพัฒนาระบบบริหารจัดการ ที่ทันสมัย มีประสิทธิภาพ โปร่งใส และมีธรรมาภิบาลเพื่อความยั่งยืน</b> ภาณุก์ Learning Organization for Excellence Human Resource Management Digital University Green University Financial for Sustainability SDGs International Linkage
--	--	--	--	---

**Future Forward AI / Cultural Astronomy & Technology / Social Innovation / Carbon Neutrality**

**แผนภูมิ 3.1 แนวคิดในการกำหนดแผนยุทธศาสตร์การพัฒนามหาวิทยาลัยพะเยา**

ประจำปีงบประมาณ พ.ศ. 2569 - 2573

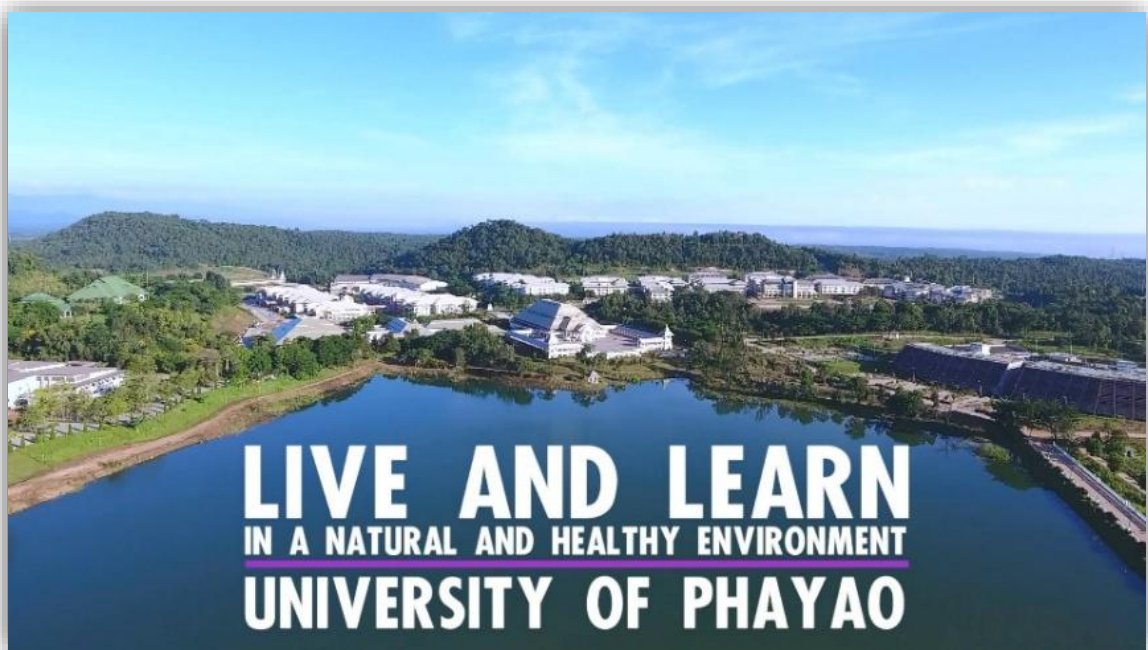
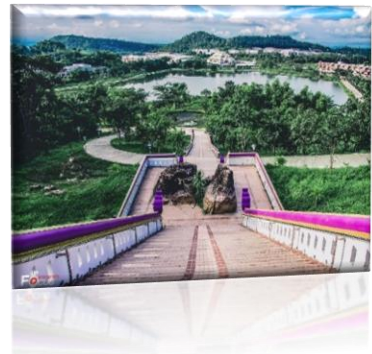
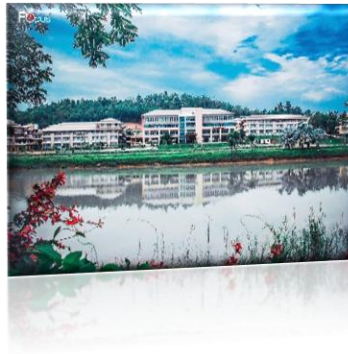
# ความเชื่อมโยงของยุทธศาสตร์การพัฒนามหาวิทยาลัยพะเยา พ.ศ. 2569 – 2573

ยุทธศาสตร์ชาติ 20 ปี	ยุทธศาสตร์ที่ 2 ด้านสร้างความสามารถในการแข่งขัน	ยุทธศาสตร์ที่ 3 ด้านการพัฒนาระบบและกลไกของภาคการผลิตและบริการ	ยุทธศาสตร์ที่ 2 ด้านสร้างความสามารถในการแข่งขัน	ยุทธศาสตร์ที่ 2 ด้านสร้างความสามารถในการแข่งขัน	ยุทธศาสตร์ที่ 5 ด้านการปรับโครงสร้างเศรษฐกิจ
	ยุทธศาสตร์ที่ 4 ด้านการวิจัยนวัตกรรมและเพิ่มขีดความสามารถในการแข่งขัน	ยุทธศาสตร์ที่ 5 ด้านการวิจัยและพัฒนาที่ยั่งยืน	ยุทธศาสตร์ที่ 4 ด้านการวิจัยนวัตกรรมและเพิ่มขีดความสามารถในการแข่งขัน	ยุทธศาสตร์ที่ 5 ด้านการวิจัยและพัฒนาที่ยั่งยืน	ยุทธศาสตร์ที่ 5 ด้านการปรับโครงสร้างเศรษฐกิจ
แผนพัฒนาเศรษฐกิจและสังคมแห่งชาติ ฉบับที่ 13	เป้าหมายหลัก 1. การปรับโครงสร้างภาคการผลิตและบริการสู่เศรษฐกิจฐานนวัตกรรม 2. การพัฒนาสำหรับโลกยุคใหม่ 3. การมุ่งสู่สังคมแห่งโอกาสและความเป็นธรรม 4. การเปลี่ยนผ่านไปสู่ความยั่งยืน 5. การเสริมสร้างความสามารถของประเทศในการรับมือกับการเปลี่ยนแปลงและความเสี่ยงภายใต้บริบทโลกใหม่				
	ยุทธศาสตร์ 12 ไทยเป็นประเทศที่มีรายได้สูง มุ่งเน้นผู้สูงอายุด้วยดีและมีอัตราการเติบโตอย่างยั่งยืน	ยุทธศาสตร์ 1 ไทยเป็นประเทศที่มีรายได้สูงและมีความเสมอภาคทางสังคม ยุทธศาสตร์ 5 ไทยเป็นประเทศที่มีการลงทุนและอุตสาหกรรมที่สร้างมูลค่าสูง ยุทธศาสตร์ 6 ไทยเป็นศูนย์กลางด้านธุรกิจและอุตสาหกรรม ยุทธศาสตร์ 7 ไทยมีสภาพแวดล้อมทางธุรกิจที่เอื้ออำนวยต่อการลงทุน	ยุทธศาสตร์ 1 ไทยเป็นประเทศที่มีรายได้สูงและมีความเสมอภาคทางสังคม ยุทธศาสตร์ 5 ไทยเป็นประเทศที่มีการลงทุนและอุตสาหกรรมที่สร้างมูลค่าสูง ยุทธศาสตร์ 6 ไทยเป็นศูนย์กลางด้านธุรกิจและอุตสาหกรรม ยุทธศาสตร์ 7 ไทยมีสภาพแวดล้อมทางธุรกิจที่เอื้ออำนวยต่อการลงทุน	ยุทธศาสตร์ 6 ไทยเป็นประเทศที่มีรายได้สูงและมีความเสมอภาคทางสังคม ยุทธศาสตร์ 10 ไทยเป็นประเทศที่มีการลงทุนและอุตสาหกรรมที่สร้างมูลค่าสูง	ยุทธศาสตร์ 4 ไทยเป็นศูนย์กลางด้านธุรกิจและอุตสาหกรรม ยุทธศาสตร์ 13 ไทยมีสภาพแวดล้อมทางธุรกิจที่เอื้ออำนวยต่อการลงทุน
กรอบนโยบายและยุทธศาสตร์การอุดมศึกษา วิทยาศาสตร์ วิจัยและนวัตกรรม พ.ศ. 2566 - 2570	ยุทธศาสตร์ที่ 1 การพัฒนาเศรษฐกิจไทยด้วยเศรษฐกิจสร้างคุณค่าและเศรษฐกิจสร้างสรรค์ ให้มีความสามารถในการแข่งขันและพึ่งพาตนเองได้อย่างยั่งยืนหรือผู้สูงอายุ	ยุทธศาสตร์ที่ 1 การพัฒนาเศรษฐกิจไทยด้วยเศรษฐกิจสร้างคุณค่าและเศรษฐกิจสร้างสรรค์ ให้มีความสามารถในการแข่งขันและพึ่งพาตนเองได้อย่างยั่งยืนหรือผู้สูงอายุ ยุทธศาสตร์ที่ 2 ยกระดับสังคมและสิ่งแวดล้อม ยกระดับคุณภาพชีวิตและสิ่งแวดล้อม ยุทธศาสตร์ที่ 3 การพัฒนาวิทยาศาสตร์ เทคโนโลยี การวิจัยและนวัตกรรมระดับต้นน้ำ กลางน้ำ และปลายน้ำ เพื่อสร้างขีดความสามารถและแข่งขันของประเทศในอนาคต	ยุทธศาสตร์ที่ 1 การพัฒนาเศรษฐกิจไทยด้วยเศรษฐกิจสร้างคุณค่าและเศรษฐกิจสร้างสรรค์ ให้มีความสามารถในการแข่งขันและพึ่งพาตนเองได้อย่างยั่งยืนหรือผู้สูงอายุ ยุทธศาสตร์ที่ 2 ยกระดับสังคมและสิ่งแวดล้อม ยกระดับคุณภาพชีวิตและสิ่งแวดล้อม ยุทธศาสตร์ที่ 3 การพัฒนาวิทยาศาสตร์ เทคโนโลยี การวิจัยและนวัตกรรมระดับต้นน้ำ กลางน้ำ และปลายน้ำ เพื่อสร้างขีดความสามารถและแข่งขันของประเทศในอนาคต	ยุทธศาสตร์ที่ 2 ยกระดับสังคมและสิ่งแวดล้อม ยกระดับคุณภาพชีวิตและสิ่งแวดล้อม ยุทธศาสตร์ที่ 4 การพัฒนาคุณภาพชีวิตและสังคม ยุทธศาสตร์ที่ 5 การพัฒนาวิทยาศาสตร์ เทคโนโลยี การวิจัยและนวัตกรรมระดับต้นน้ำ กลางน้ำ และปลายน้ำ เพื่อสร้างขีดความสามารถและแข่งขันของประเทศในอนาคต	ยุทธศาสตร์ที่ 2 ยกระดับสังคมและสิ่งแวดล้อม ยกระดับคุณภาพชีวิตและสิ่งแวดล้อม ยุทธศาสตร์ที่ 4 การพัฒนาคุณภาพชีวิตและสังคม ยุทธศาสตร์ที่ 5 การพัฒนาวิทยาศาสตร์ เทคโนโลยี การวิจัยและนวัตกรรมระดับต้นน้ำ กลางน้ำ และปลายน้ำ เพื่อสร้างขีดความสามารถและแข่งขันของประเทศในอนาคต
	ยุทธศาสตร์ที่ 4 การพัฒนาทำสังคมของประเทศไทย สถาบันอุดมศึกษาและสถาบันวิจัย ให้มีความสามารถในการแข่งขัน เศรษฐกิจและสังคมของประเทศ แบบก้าวกระโดดและอย่างยั่งยืน	ยุทธศาสตร์ที่ 1 การเตรียมคนและเสริมสร้างศักยภาพคน ให้มีความรู้และทักษะแห่งอนาคต	ยุทธศาสตร์ที่ 2 การสร้างงานวิจัยและนวัตกรรม พัฒนาเศรษฐกิจสังคม และชุมชน	ยุทธศาสตร์ที่ 3 การบริหารวิชาการและสร้างสรรค พื้นที่การเรียนรู้ เพื่อความเป็นอยู่ที่ดีทางสังคม	ยุทธศาสตร์ที่ 4 การส่งเสริมการกำกับดูแล ศิลปวัฒนธรรมเพื่อความยั่งยืน และเอกลักษณ์ของชาติ
ยุทธศาสตร์การพัฒนา มหาวิทยาลัยพะเยา พ.ศ. 2569 - 2573	ยุทธศาสตร์ที่ 1 การเตรียมคนและเสริมสร้างศักยภาพคนให้มีความรู้และทักษะแห่งอนาคต	ยุทธศาสตร์ที่ 2 การสร้างงานวิจัยและนวัตกรรมพัฒนาเศรษฐกิจสังคม และชุมชน	ยุทธศาสตร์ที่ 3 การบริหารวิชาการและสร้างสรรคพื้นที่การเรียนรู้เพื่อความเป็นอยู่ที่ดีทางสังคม	ยุทธศาสตร์ที่ 4 การส่งเสริมการกำกับดูแลศิลปวัฒนธรรมเพื่อความยั่งยืนและเอกลักษณ์ของชาติ	ยุทธศาสตร์ที่ 5 การพัฒนาระบบบริหารจัดการที่ทันสมัย มีประสิทธิภาพ โปร่งใสและมีธรรมาภิบาล

แผนภูมิ 2.1 แสดงความเชื่อมโยงแผนการบริหารประเทศที่สำคัญและเกี่ยวข้องกับการอุดมศึกษา



แผนภูมิ 2.2 การเชื่อมโยงแผนยุทธศาสตร์การพัฒนามหาวิทยาลัยพะเยา





รายละเอียดโครงการ/กิจกรรม  
ด้านการเปิดโอกาสให้ผู้มีส่วนได้ส่วนเสียภายนอก  
ได้มีส่วนร่วมในการดำเนินงาน  
ตามพันธกิจของมหาวิทยาลัยพะเยา  
ทั้ง 5 พันธกิจ  
ประจำปีงบประมาณ พ.ศ. 2569

## พันธกิจมหาวิทยาลัยพะเยา ที่ 1) ด้านพัฒนากำลังคนที่มีสมรรถนะและทักษะแห่งอนาคต



มหาวิทยาลัยพะเยา ลงนามความร่วมมือ สถาบันโปลีเทคนิคการท่องเที่ยวบาหลี  
ยกระดับความร่วมมือทางวิชาการไทย - อินโดนีเซีย และพัฒนาประสบการณ์วิชาชีพนิสิตสู่สากล

- ❖ วันที่ดำเนินโครงการ/กิจกรรม วันที่ 10 ตุลาคม พ.ศ. 2568
- ❖ สถานที่ สถาบันโปลีเทคนิคการท่องเที่ยวบาหลี สาธารณรัฐอินโดนีเซีย
- ❖ หน่วยงานผู้รับผิดชอบโครงการ/กิจกรรม คณะบริหารธุรกิจและนิเทศศาสตร์ฯ
- ❖ ข้อมูลอ้างอิงจากเว็บไซต์ คณะบริหารธุรกิจและนิเทศศาสตร์ มหาวิทยาลัยพะเยา  
<https://bca.up.ac.th/news.aspx?newsid=35921#>

## ❖ ประเด็นหรือเรื่องในการมีส่วนร่วม

วันที่ 10 ตุลาคม พ.ศ. 2568 มหาวิทยาลัยพะเยา โดย คณะบริหารธุรกิจและนิเทศศาสตร์ ได้จัดการประชุมหารือและลงนามความร่วมมือทางวิชาการ (MOU) กับสถาบันโพลีเทคนิคการท่องเที่ยวบาหลี (Bali Tourism Polytechnic) เพื่อเสริมสร้างเครือข่ายทางวิชาการในระดับนานาชาติ และยกระดับการฝึกประสบการณ์วิชาชีพนิสิตสู่ระดับสากล

## ❖ สรุปข้อมูลของผู้มีส่วนร่วม

ผู้มีส่วนร่วมภายนอก ประกอบด้วย Dr. Drs. Ida Bagus Putu Puja, S.T., M.Kes., Director พร้อมด้วยคณะผู้บริหารระดับสูงของสถาบันโพลีเทคนิคการท่องเที่ยวบาหลี

ผู้มีส่วนร่วมของมหาวิทยาลัยพะเยา ประกอบด้วย อธิการบดีมหาวิทยาลัยพะเยา, ผู้ช่วยอธิการบดี รศ.ดร.อัจฉราภรณ์ ดวงใจ, คณบดีคณะบริหารธุรกิจและนิเทศศาสตร์ พร้อมด้วยผู้บริหารและบุคลากร คณะบริหารธุรกิจและนิเทศศาสตร์

## ❖ ผลการดำเนินงานที่ได้จากการมีส่วนร่วม และการนำผลจากการมีส่วนร่วมไปปรับปรุงพัฒนาการดำเนินงานของหน่วยงาน

การลงนามบันทึกข้อตกลงความร่วมมือทางวิชาการ (MOU) ระหว่าง มหาวิทยาลัยพะเยา โดย คณะบริหารธุรกิจและนิเทศศาสตร์ กับ สถาบันโพลีเทคนิคการท่องเที่ยวบาหลี (Bali Tourism Polytechnic) ในครั้งนี้ ถือเป็น การลงนามความร่วมมือระหว่างสองสถาบันฯ เป็นครั้งที่ 3 ซึ่งมุ่งพัฒนาความร่วมมือและการมีส่วนร่วมในการยกระดับกิจกรรมความร่วมมือในด้านต่าง ๆ ให้เกิดผลลัพธ์เชิงบูรณาการในหลายมิติ ตลอดจนตอบสนองต่อเป้าหมายการพัฒนาที่ยั่งยืน (SDGs) อันสะท้อนถึงเจตนารมณ์ร่วมในการพัฒนาคุณภาพการศึกษา และส่งเสริมการเรียนรู้ข้ามวัฒนธรรมเพื่อการพัฒนาอย่างต่อเนื่อง นอกจากนี้ คณะผู้บริหารของทั้งสองสถาบันได้ร่วมประชุมหารือ แลกเปลี่ยนเรียนรู้ และวางแผนแนวทางการดำเนินกิจกรรมความร่วมมือหลักร่วมกัน รายละเอียดโดยสรุปดังนี้

➤ โครงการแลกเปลี่ยนและฝึกประสบการณ์วิชาชีพนิสิตสู่ระดับสากล ร่วมวางแผนและเปิดโอกาสให้นิสิต/นักศึกษาเข้าฝึกงานจริงในองค์กรพันธมิตรของทั้งสองประเทศ เพื่อเสริมสร้างการพัฒนาทักษะเชิงวิชาชีพ ทักษะการสื่อสาร การส่งเสริมการเรียนรู้ข้ามวัฒนธรรม และเพิ่มขีดความสามารถในการปรับตัวให้เท่าทันบริบทสากลโลก

➤ การสร้างเครือข่ายวิชาการและการวิจัยระดับนานาชาติ ร่วมกันกำหนดแนวทางการจัดเวทีประชุมวิชาการระดับนานาชาติ เพื่อเปิดโอกาสให้นิสิต/นักศึกษา และนักวิจัยได้นำเสนอผลงานแลกเปลี่ยนองค์ความรู้ พร้อมทั้งหารือแนวทางการเตรียมจัดตั้งศูนย์วิจัยร่วมด้านการท่องเที่ยว โรงแรม และนวัตกรรมธุรกิจในอนาคต

➤ การแลกเปลี่ยนเรียนรู้แนวปฏิบัติที่ดีจากหลักสูตรต้นแบบ ร่วมแลกเปลี่ยนเรียนรู้ และศึกษาดูงานจากสถานการณ์จริงในสถานที่ฝึกอบรมของ 3 หลักสูตรสำคัญ ได้แก่ หลักสูตรศิลปะการประกอบอาหารและการจัดการร้านอาหาร, หลักสูตรการจัดการโรงแรม และหลักสูตรการจัดการบัญชีโรงแรม เพื่อนำแนวคิดและแนวปฏิบัติที่ดี (Best Practices) มาใช้ยกระดับคุณภาพการศึกษาและการพัฒนาหลักสูตรขององค์กรและหน่วยงาน

➤ การส่งเสริมความเท่าเทียมในระบบการศึกษา ร่วมแลกเปลี่ยนแนวทางการสร้างความเท่าเทียม โดยเปิดโอกาสให้คณาจารย์ บุคลากร และ นิสิต/นักศึกษาจากทั้งสองประเทศได้เข้าร่วมโครงการและกิจกรรมต่าง ๆ อย่างเสมอภาค ซึ่งเป็นกลไกสำคัญในการร่วมยกระดับมาตรฐานการอุดมศึกษาในภูมิภาคอาเซียน

ทั้งนี้ คณะบริหารธุรกิจและนิเทศศาสตร์ ได้นำข้อสรุป ข้อเสนอแนะ และแนวปฏิบัติที่ดีจากการลงนามความร่วมมือดังกล่าว เสนอต่อที่ประชุมคณะกรรมการประจำคณะฯ เพื่อพิจารณาอนุมัติ และขับเคลื่อนการดำเนินงานสู่แผนปฏิบัติงานที่เป็นรูปธรรมใน 3 มิติหลัก ได้แก่ ด้านการผลิตบัณฑิตและพัฒนาหลักสูตร โดยปรับปรุงเนื้อหาและการเรียนรู้จากประสบการณ์จริง, ด้านการวิจัยและนวัตกรรม โดยต่อยอดงานวิจัยร่วม และเตรียมจัดตั้งศูนย์วิจัยเฉพาะทางเพื่อขับเคลื่อนนวัตกรรมสู่อาเซียน และด้านการบริหารจัดการองค์กรตามหลักธรรมาภิบาล โดยนำระบบของสถาบันพันธมิตรมาประยุกต์ใช้ เพื่อยกระดับกระบวนการทำงานขององค์กรและคณะฯ ให้มีความทันสมัย ยืดหยุ่น โปร่งใส ตรวจสอบได้ ให้สอดคล้องกับมาตรฐานสากลต่อไป

# พันธกิจมหาวิทยาลัยพะเยา ที่ 1) ด้านพัฒนากำลังคนที่มีสมรรถนะและทักษะแห่งอนาคต



มหาวิทยาลัยพะเยา ผนึก 8 สถานประกอบการชั้นนำ ขับเคลื่อนหลักสูตรวิศวกรรมคอมพิวเตอร์  
สู่การผลิตบัณฑิตพันธุ์ใหม่ รองรับอุตสาหกรรมดิจิทัล

- ❖ วันที่ดำเนินโครงการ/กิจกรรม วันที่ 31 ตุลาคม – 1 พฤศจิกายน พ.ศ. 2568
- ❖ สถานที่ จังหวัดเชียงราย
- ❖ หน่วยงานผู้รับผิดชอบโครงการ/กิจกรรม คณะเทคโนโลยีสารสนเทศและการสื่อสาร
- ❖ ข้อมูลอ้างอิงจากเว็บไซต์ คณะเทคโนโลยีสารสนเทศและการสื่อสาร มหาวิทยาลัยพะเยา  
<https://ict.up.ac.th/newsict/detail/1695>

## ❖ ประเด็นหรือเรื่องในการมีส่วนร่วม

ระหว่างวันที่ 31 ตุลาคม – 1 พฤศจิกายน พ.ศ. 2568 มหาวิทยาลัยพะเยา โดย คณะเทคโนโลยีสารสนเทศและการสื่อสาร ได้จัดการประชุมระดมความคิดเห็นของผู้บริหารและผู้แทนระดับสูงจาก 8 สถานประกอบการในภาคอุตสาหกรรมดิจิทัล ในโครงการ “ผลิตบัณฑิตพันธุ์ใหม่เพื่อประเทศไทย 4.0” หลักสูตรวิศวกรรมคอมพิวเตอร์ เพื่อร่วมหารือแนวทาง แลกเปลี่ยนเรียนรู้ และสร้างภาคีเครือข่ายความร่วมมือเชิงรุกในการร่วมประเมินและออกแบบหลักสูตรและการจัดการเรียนการสอนให้สอดคล้องกับมาตรฐานอุตสาหกรรมดิจิทัล มุ่งเน้นผลิตกำลังคนที่พร้อมเข้าสู่ตลาดแรงงานได้อย่างมีประสิทธิภาพ และเสริมสร้างศักยภาพในการเป็นกำลังสำคัญต่อการขับเคลื่อนเศรษฐกิจดิจิทัลของประเทศในอนาคต

## ❖ สรุปข้อมูลของผู้มีส่วนร่วม

ผู้มีส่วนร่วมภายนอก ประกอบด้วย ผู้บริหารและผู้แทนระดับสูงจากองค์กรชั้นนำในภาคอุตสาหกรรมดิจิทัลจากกรุงเทพมหานคร จังหวัดเชียงใหม่ และจังหวัดเชียงราย รวมจำนวน 8 สถานประกอบการ ได้แก่ บริษัท มัลเบอร์รี่ ซอฟต์แวร์ จำกัด, บริษัท ออนไลน์แอสเซ็ท จำกัด, บริษัท อาซ์คมี โซลูชัน แอนด์ คอนซัลแทนท์ จำกัด, บริษัท เอ็ดดับเบิลยูเอ จำกัด, บริษัท เอ็ม เอฟ อี ซี จำกัด (มหาชน), บริษัท ไอแอนดีไอ กรุ๊ป จำกัด (มหาชน), บริษัท อินเทอร์เน็ตประเทศไทย จำกัด (มหาชน) และบริษัท ซอฟต์แวร์แควร์ อินเทอร์เน็ตเซ็นแนล จำกัด

ผู้มีส่วนร่วมของมหาวิทยาลัยพะเยา ประกอบด้วย คณบดีและผู้บริหาร คณะเทคโนโลยีสารสนเทศและการสื่อสาร, คณาจารย์ประจำหลักสูตรวิศวกรรมศาสตรบัณฑิต สาขาวิชาวิศวกรรมคอมพิวเตอร์ และบุคลากรของมหาวิทยาลัยที่เกี่ยวข้อง

## ❖ ผลการดำเนินงานที่ได้จากการมีส่วนร่วม และการนำผลจากการมีส่วนร่วมไปปรับปรุงพัฒนาการดำเนินงานของหน่วยงาน

การดำเนินโครงการผลิตบัณฑิตพันธุ์ใหม่ฯ หลักสูตรวิศวกรรมคอมพิวเตอร์ ได้มุ่งเน้นกระบวนการมีส่วนร่วมในการประเมินและออกแบบหลักสูตรและการจัดการเรียนการสอนให้เป็นไปตามมาตรฐานผ่านการจัดกิจกรรมแลกเปลี่ยนเรียนรู้และระดมความคิดเห็นร่วมกับตัวแทนสถานประกอบการ ชี้แนะกว่า 35 คน ซึ่งถือเป็นกลไกสำคัญในการวิเคราะห์ผู้มีส่วนได้ส่วนเสีย (Stakeholder Analysis) เพื่อระบุบทบาทและความคาดหวังของภาคส่วนต่างๆ ทั้งภายในและภายนอกมหาวิทยาลัย

ทั้งนี้ กิจกรรมการระดมความคิดเห็นเชิงลึกดังกล่าว ได้จำแนกกระบวนการระดมความคิดเห็นแบ่งตามเกณฑ์สมรรถนะเฉพาะทางหลัก 4 กลุ่ม ประกอบด้วย กลุ่มหลักสูตรนักวิเคราะห์ข้อมูล (Data Analyst), กลุ่มหลักสูตรนักพัฒนา (Full-stack), กลุ่มหลักสูตรวิศวกรรมระบบ (System Engineer) และกลุ่มการบริหารทรัพยากรบุคคล (Human Resources) ซึ่งการตกผลึกองค์ความรู้ร่วมกันนำมาซึ่งผลลัพธ์

สำคัญในการดำเนินงานเชิงรุกที่ส่งผลโดยตรงต่อการยกระดับคุณภาพการจัดการเรียนการสอนให้มีความยืดหยุ่น ทันสมัย และสอดคล้องกับทิศทางของอุตสาหกรรม รายละเอียดโดยสรุปดังนี้

➤ การได้เกณฑ์สมรรถนะที่ตรงจุด (Skill Mapping) องค์กรและหน่วยงานได้รับองค์ความรู้และข้อมูลชุดทักษะเฉพาะทางที่จำเป็นจากผู้ประกอบการโดยตรง ครอบคลุมทั้ง 4 ด้านหลัก ซึ่งเป็นกลุ่มทักษะสำคัญที่ยังขาดแคลนในอุตสาหกรรมดิจิทัลปัจจุบัน ทำให้หน่วยงานสามารถนำข้อมูลมาป้อนเพื่อพัฒนาผู้เรียนได้ตรงเป้าหมาย

➤ การเกิดกลไกบูรณาการการศึกษา ร่วมกับภาคเอกชน โดยเกิดข้อตกลงและแนวทางการจัดการเรียนการสอนร่วมกันระหว่างคณาจารย์ประจำหลักสูตรและผู้เชี่ยวชาญจากภาคเอกชน เพื่อเตรียมความพร้อมในการรองรับและพัฒนานิสิตภายใต้โครงการผลิตบัณฑิตพันธุ์ใหม่ฯ ให้มีสมรรถนะตรงตามความต้องการของผู้ประกอบการ และพร้อมเข้าสู่โลกการทำงานได้ทันทีเมื่อสำเร็จการศึกษา

➤ การพัฒนาเครือข่ายพันธมิตรเทคโนโลยีที่เข้มแข็ง องค์กรและหน่วยงานเกิดการสร้างความร่วมมือเชิงยุทธศาสตร์ระหว่างมหาวิทยาลัยพะเยากับสถานประกอบการชั้นนำระดับประเทศ ทั้ง 8 บริษัท ซึ่งพร้อมพัฒนาไปเป็นฐานรากที่มั่นคงในการรองรับการฝึกปฏิบัติงาน การแลกเปลี่ยนเรียนรู้ และการเข้าสู่ตำแหน่งงานของนิสิตอย่างมีประสิทธิภาพในอนาคต

ทั้งนี้ คณะเทคโนโลยีสารสนเทศและการสื่อสาร ได้นำข้อสรุปและข้อเสนอแนะจากกิจกรรมการระดมความคิดเห็นของผู้มีส่วนร่วมภายนอก เสนอต่อที่ประชุมคณะกรรมการของมหาวิทยาลัย เพื่อขับเคลื่อนการปรับปรุงและพัฒนาการดำเนินงานภายในองค์กรและหน่วยงานอย่างเป็นระบบ ผ่านมาตรการเชิงรุก ได้แก่ มาตรการปรับปรุงโครงสร้างหลักสูตรและการจัดการเรียนการสอน หลักสูตรวิศวกรรมคอมพิวเตอร์ ตามข้อเสนอแนะจากเกณฑ์สมรรถนะจากทั้ง 4 กลุ่ม ไปใช้เป็นฐานข้อมูลหลักในการปรับปรุงเนื้อหา รายวิชา และรูปแบบการเรียนการสอนในโครงการ "ผลิตบัณฑิตพันธุ์ใหม่ฯ" ให้มีความทันสมัย มุ่งเน้นการลงมือปฏิบัติจริง (Action-oriented Learning) เพื่อลดช่องว่างทางทักษะ (Skill Gap) ให้สอดคล้องกับมาตรฐานอุตสาหกรรมดิจิทัลในปัจจุบัน, มาตรการบริหารจัดการและประเมินผลผู้เรียน โดยนำกรอบความคาดหวังของภาคเอกชนมาพัฒนาเป็นเกณฑ์การประเมินสมรรถนะนิสิต เพื่อการันตีว่าผู้เรียนที่สำเร็จการศึกษา จะมีทักษะวิชาชีพและทักษะทางสังคม (Soft Skills) ที่ตรงจุด สามารถเข้าปฏิบัติงานในสถานประกอบการได้อย่างมีประสิทธิภาพทันที, พัฒนาการส่งเสริมระบบสู่แผนปฏิบัติงาน คณะเทคโนโลยีสารสนเทศและการสื่อสาร ได้นำข้อสรุปและแนวทางการดำเนินงานทั้งหมด เสนอต่อคณะกรรมการประจำคณะฯ เพื่อพิจารณาและประกาศใช้เป็นกรอบแผนปฏิบัติงาน ในการขับเคลื่อนการจัดการศึกษาและยกระดับมาตรฐานการผลิตบัณฑิตพันธุ์ใหม่ของมหาวิทยาลัยต่อไป

## พันธกิจมหาวิทยาลัยพะเยา ที่ 1) ด้านพัฒนากำลังคนที่มีสมรรถนะและทักษะแห่งอนาคต



มหาวิทยาลัยพะเยา เดินหน้าสร้างเครือข่ายความร่วมมือกับสถานประกอบการ  
ร่วมพัฒนารากฐานสหกิจศึกษาและการศึกษาเชิงบูรณาการกับการทำงานของนิสิตในภาคอุตสาหกรรม

- ❖ วันที่ดำเนินโครงการ/กิจกรรม วันที่ 17 ธันวาคม พ.ศ. 2568
- ❖ สถานที่ จังหวัดชลบุรี
- ❖ หน่วยงานผู้รับผิดชอบโครงการ/กิจกรรม กองบริการการศึกษา มหาวิทยาลัยพะเยา
- ❖ ข้อมูลอ้างอิงจากเว็บไซต์ กองบริการการศึกษา มหาวิทยาลัยพะเยา

<https://does.up.ac.th/newsdetails/view/2395>

## ❖ ประเด็นหรือเรื่องในการมีส่วนร่วม

วันที่ 17 ธันวาคม พ.ศ. 2568 มหาวิทยาลัยพะเยา โดย กองบริการการศึกษา ได้ดำเนินโครงการผู้บริหารมหาวิทยาลัยพะเยาพบผู้บริหารสถานประกอบการ เดินหน้าสร้างเครือข่ายความร่วมมือกับสถานประกอบการภาคอุตสาหกรรมในการหารือและร่วมวางแผนขับเคลื่อนการดำเนินงานสหกิจศึกษาและการศึกษาเชิงบูรณาการกับการทำงาน (Cooperative and Work Integrated Education : CWIE) ของนิสิตในสถานประกอบการ

## ❖ สรุปข้อมูลของผู้มีส่วนร่วม

ผู้มีส่วนร่วมภายนอก ประกอบด้วย ผู้บริหารและตัวแทนของบริษัทไทยนิปปอนรับเบอร์ อินดัสตรี จำกัด (มหาชน) และบริษัท สยามวัฒนา เวสต์ แมนเนจเม้นท์ จำกัด จังหวัดชลบุรี

ผู้มีส่วนร่วมของมหาวิทยาลัยพะเยา ประกอบด้วย อธิการบดีมหาวิทยาลัยพะเยา พร้อมด้วยรองอธิการบดีฝ่ายวิชาการ, คณบดี, ผู้ช่วยอธิการบดี, ผู้อำนวยการสถาบันนวัตกรรมการเรียนรู้, ผู้อำนวยการกองบริการการศึกษา และบุคลากรของมหาวิทยาลัยที่เกี่ยวข้อง

## ❖ ผลการดำเนินงานที่ได้จากการมีส่วนร่วม และการนำผลจากการมีส่วนร่วมไปปรับปรุงพัฒนาการดำเนินงานของหน่วยงาน

จากการเปิดโอกาสให้ผู้บริหารและตัวแทนจากสถานประกอบการในภาคอุตสาหกรรมเข้ามามีส่วนร่วมในการหารือ แลกเปลี่ยนข้อคิดเห็น และร่วมวางแผนการขับเคลื่อนการดำเนินงานสหกิจศึกษาและการศึกษาเชิงบูรณาการกับการทำงาน (CWIE) ของนิสิตในสถานประกอบการ ร่วมกับคณะผู้บริหารของมหาวิทยาลัย โดยได้กำหนดแนวทางการดำเนินงานเชิงรุกร่วมกัน รายละเอียดโดยสรุปดังนี้

➤ พัฒนาแผนงานและยกระดับมาตรฐานข้อตกลงความร่วมมือด้านการศึกษา โดยมุ่งวางระบบร่วมกับสถานประกอบการพันธมิตรในการจัดโปรแกรมสหกิจศึกษาและการฝึกงานที่ได้มาตรฐานสากล เพื่อเป็นกลไกและข้อตกลงอย่างเป็นรูปธรรมในการส่งนิสิตเข้าปฏิบัติงานในภาคีเครือข่ายภาคเอกชนอย่างต่อเนื่อง อันเป็นการมุ่งเพิ่มพูนประสบการณ์ทางอาชีพและการเรียนรู้จากสถานการณ์จริงเพื่อพัฒนาทักษะที่พร้อมใช้งานจริงแก่นิสิต

➤ ขยายเครือข่ายความร่วมมือภาคอุตสาหกรรม โดยเร่งขยายฐานเครือข่ายความร่วมมือการดำเนินงาน CWIE ร่วมกับสถานประกอบการในภาคการผลิตและบริการอย่างต่อเนื่อง เพื่อผลักดันให้เกิดพื้นที่รองรับการฝึกทักษะวิชาชีพของนิสิตเพิ่มขึ้น และสร้างความมั่นใจว่าสถาบันอุดมศึกษาสามารถผลิตบัณฑิตที่มีสมรรถนะสูงตรงตามมาตรฐานความต้องการของภาคธุรกิจ

➤ ปรับปรุงการบูรณาการข้อมูลสมรรถนะและทักษะแห่งอนาคต เพื่อพัฒนาการจัดเก็บและวิเคราะห์ข้อมูลทักษะที่ตลาดแรงงานยุคใหม่ต้องการ โดยเฉพาะข้อมูลระดับทักษะและความสามารถในการเผชิญหน้าและเอาชนะอุปสรรคของนิสิตในมุมมองของภาคเอกชน เพื่อใช้เป็น

ฐานข้อมูลหลักในการปรับปรุงการดำเนินงาน การปฏิบัติสหกิจศึกษา และการศึกษาเชิงบูรณาการกับการทำงาน (CWIE) เพื่อพัฒนากำลังคนให้ตอบโจทย์ความต้องการของภาคธุรกิจ

➤ พัฒนาการขับเคลื่อนการเรียนรู้และการพัฒนากำลังคนในสถานประกอบการ โดยนำองค์ความรู้ ข้อคิดเห็น และความต้องการของภาคอุตสาหกรรม มากำหนดแนวทางการพัฒนากำลังคน ในรูปแบบการยกระดับและเปลี่ยนทักษะ (Upskill/Reskill) ผ่านการเปิดหลักสูตรฝึกอบรมระยะสั้น (Short Course) ที่เน้นสมรรถนะจริง เพื่อตอบโจทย์และแก้ปัญหาของตลาดแรงงานปัจจุบันได้อย่างตรงจุด

จากผลการดำเนินกิจกรรมดังกล่าว อธิการบดีมหาวิทยาลัยพะเยา ได้มอบหมายให้ รองอธิการบดีฝ่ายวิชาการ และผู้อำนวยการกองบริการการศึกษา รวบรวมข้อสรุป ข้อเสนอแนะ ตลอดจน ฐานข้อมูลเครือข่ายภาคเอกชนที่ได้รับจากการดำเนินกิจกรรมฯ เสนอต่อที่ประชุมคณะกรรมการที่เกี่ยวข้อง ในระดับมหาวิทยาลัย และเครือข่ายการดำเนินงานสหกิจศึกษาของแต่ละคณะ/วิทยาลัย เพื่อนำไปกำหนด มาตรการขับเคลื่อนและยกระดับการดำเนินงานภายในหน่วยงานอย่างเป็นระบบ ให้เกิดผลสัมฤทธิ์ที่เป็น รูปธรรมใน 3 มิติหลัก ได้แก่ ด้านการพัฒนาหลักสูตร โดยนำข้อมูลความต้องการของภาคเอกชนมาปรับปรุง เนื้อหาหลักสูตรสหกิจศึกษาและการศึกษาเชิงบูรณาการกับการทำงาน (CWIE) มุ่งเน้นกระบวนการเรียนรู้ จากประสบการณ์จริง เพื่อให้เท่าทันและตอบสนองต่อสมรรถนะที่ตลาดแรงงานยุคใหม่ต้องการอย่างแท้จริง, ด้านการจัดการศึกษาและการพัฒนากำลังคน โดยนำข้อคิดเห็นมาต่อยอดพัฒนาและเปิดหลักสูตรฝึกอบรม ระยะสั้น (Short Course) ในรูปแบบการศึกษาที่เน้นสมรรถนะ (Competency-based) เพื่อเป็นกลไกในการ ขับเคลื่อนการพัฒนาทักษะ (Upskill/Reskill) ให้แก่กำลังคนในภาคอุตสาหกรรม และด้านการบริหารจัดการ เครือข่าย โดยนำฐานข้อมูลภาคีเครือข่ายที่ได้รับมาจัดวางระบบการดูแลและกระจายโอกาสในการส่งนิสิต เข้าฝึกประสบการณ์วิชาชีพอย่างทั่วถึง เสมอภาค และโปร่งใส ภายใต้หลักธรรมาภิบาลเพื่อการพัฒนาองค์กร อย่างยั่งยืน

## พันธกิจมหาวิทยาลัยพะเยา ที่ 2) ด้านวิจัยและนวัตกรรมพัฒนาเศรษฐกิจ สังคม และชุมชน



มหาวิทยาลัยพะเยา ผสานความร่วมมือองค์กรบริหารส่วนจังหวัดพะเยา  
ขับเคลื่อนนวัตกรรมสุขภาพด้วยเทคโนโลยีเพื่อยกระดับคุณภาพชีวิตชุมชน

- ❖ วันที่ดำเนินโครงการ/กิจกรรม วันที่ 25 ธันวาคม พ.ศ. 2568
- ❖ สถานที่ ห้องประชุม สถาบันนวัตกรรมและถ่ายทอดเทคโนโลยี มหาวิทยาลัยพะเยา
- ❖ หน่วยงานผู้รับผิดชอบโครงการ/กิจกรรม สถาบันนวัตกรรมและถ่ายทอดเทคโนโลยีฯ
- ❖ ข้อมูลอ้างอิงจาก สถาบันนวัตกรรมและถ่ายทอดเทคโนโลยี มหาวิทยาลัยพะเยา

## ❖ ประเด็นหรือเรื่องในการมีส่วนร่วม

วันที่ 25 ธันวาคม พ.ศ. 2568 มหาวิทยาลัยพะเยา โดย อุทยานวิทยาศาสตร์ สถาบันนวัตกรรมและถ่ายทอดเทคโนโลยี (UPITI) ได้จัดประชุมหารือเพื่อเปิดพื้นที่สร้างกลไกการมีส่วนร่วม กับผู้แทนองค์การบริหารส่วนจังหวัดพะเยา และภาคส่วนที่เกี่ยวข้อง เพื่อร่วมกันประเมินและกำหนดแนวทางการพัฒนาผลิตภัณฑ์สมุนไพรสำหรับการใช้ประโยชน์ในโรงพยาบาลส่งเสริมสุขภาพตำบล (รพ.สต.) ในสังกัดขององค์การบริหารส่วนจังหวัดพะเยา โดยมุ่งเน้นการบูรณาการองค์ความรู้ด้านวิทยาศาสตร์ เทคโนโลยี และนวัตกรรม (วทน.) ในการสร้างความเข้มแข็งให้แก่เศรษฐกิจฐานราก ยกกระดับขีดความสามารถทางการแข่งขัน พัฒนาผลิตภัณฑ์สินค้าและบริการเพื่อสร้างอาชีพ รายได้ และส่งเสริมคุณภาพชีวิตความเป็นอยู่ที่ดีของประชาชนในพื้นที่อย่างยั่งยืน

## ❖ สรุปข้อมูลของผู้มีส่วนร่วม

ผู้มีส่วนร่วมภายนอก ประกอบด้วย ผู้แทนจากองค์การบริหารส่วนจังหวัดพะเยา, บุคลากรทางการแพทย์และสาธารณสุขประจำโรงพยาบาลส่งเสริมสุขภาพตำบล (รพ.สต.) ในสังกัดองค์การบริหารส่วนจังหวัดพะเยา, กลุ่มผู้ประกอบการชุมชน และตัวแทนเกษตรกรผู้ปลูกสมุนไพรในพื้นที่จังหวัดพะเยา

ผู้มีส่วนร่วมของมหาวิทยาลัยพะเยา ประกอบด้วย ผู้อำนวยการและผู้บริหารสถาบันนวัตกรรมและถ่ายทอดเทคโนโลยี (UPITI), คณาจารย์, นักวิจัย และบุคลากรของมหาวิทยาลัยที่เกี่ยวข้อง

## ❖ ผลการดำเนินงานที่ได้จากการมีส่วนร่วม และการนำผลจากการมีส่วนร่วมไปปรับปรุงพัฒนาการดำเนินงานของหน่วยงาน

จากการเปิดพื้นที่หารือร่วมกับผู้แทนองค์การบริหารส่วนจังหวัดพะเยาและภาคีเครือข่ายนำไปสู่การตกผลึกโจทย์ความต้องการและข้อจำกัดที่แท้จริงโรงพยาบาลส่งเสริมสุขภาพตำบล (รพ.สต.) ในสังกัด เพื่อใช้กำหนดคุณลักษณะผลิตภัณฑ์สมุนไพร ให้สอดคล้องกับระบบสาธารณสุขชุมชน และได้รับทราบความท้าทายด้านกฎหมายและมาตรฐานการผลิตของผู้ประกอบการท้องถิ่น ซึ่งเป็นข้อมูลสำคัญในการออกแบบหลักสูตรและกระบวนการบ่มเพาะวิสาหกิจ การพัฒนากระบวนการขับเคลื่อนเครือข่ายความร่วมมืออย่างเป็นรูปธรรม ระหว่างมหาวิทยาลัย (ผู้พัฒนานวัตกรรม) องค์กรปกครองส่วนท้องถิ่น (ผู้ใช้ประโยชน์และหนุนหนุน) และชุมชน (ผู้ผลิตและรับประโยชน์) เพื่อยกระดับเศรษฐกิจฐานรากและสุขภาวะเชิงพื้นที่อย่างยั่งยืน

อุทยานวิทยาศาสตร์ สถาบันนวัตกรรมและถ่ายทอดเทคโนโลยี (UPITI) ได้นำข้อสรุปและข้อเสนอแนะจากการประชุมดังกล่าวมาขับเคลื่อนกลไกการดำเนินงานขององค์กรและหน่วยงานใน 3 มิติหลัก ได้แก่ การปรับทิศทางการวิจัยมุ่งเป้าเชิงพื้นที่ โดยใช้ความต้องการจริงของ รพ.สต. เป็นตัวตั้ง, การยกระดับระบบบ่มเพาะผู้ประกอบการชุมชน โดยมุ่งเตรียมความพร้อมเข้าสู่มาตรฐานการผลิตระดับสากล (GMP/อย.) เพื่อให้สามารถใช้ประโยชน์ในสถานพยาบาลได้อย่างถูกต้องตามกฎหมาย และการยกระดับบทบาทสู่การเป็นตัวกลางนวัตกรรมครบวงจร ผ่านการออกแบบโมเดลต้นแบบการส่งเสริมอาชีพที่เชื่อมโยงตั้งแต่การวิจัย การพัฒนาบรรจุภัณฑ์ ไปจนถึงการจับคู่ธุรกิจร่วมกับภาคีเครือข่ายเพื่อสร้างช่องทางการตลาดที่ยั่งยืน

## พันธกิจมหาวิทยาลัยพะเยา ที่ 2) ด้านวิจัยและนวัตกรรมพัฒนาเศรษฐกิจ สังคม และชุมชน



มหาวิทยาลัยพะเยา ขับเคลื่อนโครงการพัฒนาศักยภาพนักวิจัย บูรณาการเครือข่ายผู้ทรงคุณวุฒิ ร่วมประเมินทุน Fundamental Fund (FF) และ Area-based Publication Camp ยกระดับสู่สากล

- ❖ วันที่ดำเนินโครงการ/กิจกรรม วันที่ 23 - 25 มีนาคม พ.ศ. 2569
- ❖ สถานที่ จังหวัดเชียงใหม่
- ❖ หน่วยงานผู้รับผิดชอบโครงการ/กิจกรรม กองบริหารงานวิจัย มหาวิทยาลัยพะเยา
- ❖ ข้อมูลอ้างอิงจากเว็บไซต์ กองบริหารงานวิจัย มหาวิทยาลัยพะเยา

<https://dra.up.ac.th/updra/updra/activitydetail/232>

## ❖ ประเด็นหรือเรื่องในการมีส่วนร่วม

ระหว่างวันที่ 23 - 25 มีนาคม พ.ศ. 2569 มหาวิทยาลัยพะเยา โดย กองบริหารงานวิจัย ได้ดำเนินโครงการพัฒนานักวิจัยและติดตามผลการดำเนินงานภายใต้ทุนวิจัยสนับสนุนงานมูลฐาน (Fundamental Fund : FF) ประจำปีงบประมาณ พ.ศ. 2568 – 2569 และ Area-based Research Publication Camp โดยมีวัตถุประสงค์เพื่อเป็นเวทีกลางในการรับฟังความคิดเห็นจากผู้มีส่วนได้ส่วนเสีย และภาคีเครือข่ายผู้ทรงคุณวุฒิภายนอก ตลอดจนร่วมประเมินผลทุนวิจัยและบูรณาการองค์ความรู้ในการพัฒนาศักยภาพนักวิจัย อันจะนำไปสู่การยกระดับภารกิจด้านการวิจัยของมหาวิทยาลัยให้ก้าวสู่มาตรฐานสากลอย่างยั่งยืน

## ❖ สรุปข้อมูลของผู้มีส่วนร่วม

โครงการนี้เป็นการรวมตัวของภาคส่วนสำคัญของภารกิจงานวิจัยของมหาวิทยาลัย โดยมีผู้เข้าร่วม รวมจำนวนกว่า 300 คน ได้แก่

ผู้มีส่วนร่วมภายนอก ประกอบด้วย รองผู้อำนวยการ สำนักงานคณะกรรมการส่งเสริมวิทยาศาสตร์ วิจัยและนวัตกรรม (สกสว.), ผู้อำนวยการหน่วยภารกิจสนับสนุนงานอำนวยการ สกสว. พร้อมด้วยบุคลากรที่เกี่ยวข้อง, คณะกรรมการผู้ทรงคุณวุฒิประเมินผลงานวิจัย, ทีมวิทยากรผู้เชี่ยวชาญด้านการตีพิมพ์จากมหาวิทยาลัยวลัยลักษณ์, ผู้ทรงคุณวุฒิภายนอก และวิทยากรภายนอก

ผู้มีส่วนร่วมของมหาวิทยาลัยพะเยา ประกอบด้วย อธิการบดีมหาวิทยาลัยพะเยา, รองอธิการบดีฝ่ายวิจัยและนวัตกรรม, คณะผู้บริหารของมหาวิทยาลัย, คณาจารย์, หัวหน้าโครงการวิจัยที่ได้รับทุน Fundamental Fund (FF) ประจำปี 2568 – 2569, นักวิจัยของคณะ/วิทยาลัยของมหาวิทยาลัย และบุคลากรของมหาวิทยาลัยที่เกี่ยวข้อง

## ❖ ผลการดำเนินงานที่ได้จากการมีส่วนร่วม และการนำผลจากการมีส่วนร่วมไปปรับปรุง พัฒนาการดำเนินงานของหน่วยงาน

มหาวิทยาลัยพะเยา โดย กองบริหารงานวิจัย ได้เปิดโอกาสให้นักวิจัย ผู้ทรงคุณวุฒิภายนอก และบุคคลภายนอก เข้ามามีส่วนร่วมในการหารือและระดมความคิดเห็นผ่านโครงการดังกล่าวใน 4 ประเด็นหลัก ได้แก่ การเปลี่ยนผ่านกลไกงบประมาณวิจัย โดยหารือเกี่ยวกับแนวทางการปรับเปลี่ยนการบริหารจัดการงบประมาณจากทุนสนับสนุนงานมูลฐาน (Fundamental Fund : FF) ไปสู่ทุนเชิงกลยุทธ์ (Strategic Fund : SF), ความสำคัญของผลสัมฤทธิ์ในอดีต (Past Performance) โดยร่วมวิเคราะห์เกณฑ์การประเมินจากสำนักงานคณะกรรมการส่งเสริมวิทยาศาสตร์ วิจัยและนวัตกรรม (สกสว.) ซึ่งใช้ผลงานวิจัยย้อนหลังเป็นตัวชี้วัดสำคัญในการจัดสรรงบประมาณในอนาคต, การยกระดับคุณภาพงานวิจัยเชิงพื้นที่ ประเด็นการออกแบบงานวิจัย (Research Design) และการวิเคราะห์ข้อมูลเพื่อให้สอดคล้องกับมาตรฐานการตีพิมพ์

ในระดับนานาชาติ (International Publication) และการพัฒนากลยุทธ์การเข้าสู่ตำแหน่งทางวิชาการ การแลกเปลี่ยนเทคนิคและเส้นทางการพัฒนางานวิจัยเพื่อเข้าสู่ตำแหน่งทางวิชาการ

จากการดำเนินโครงการดังกล่าว อธิการบดีมหาวิทยาลัยพะเยา ได้มอบหมายให้รองอธิการบดีฝ่ายวิจัยและนวัตกรรม และผู้อำนวยการกองบริหารงานวิจัย รวบรวมข้อสรุปแลข้อเสนอแนะที่ได้จากกระบวนการระดมความคิดเห็นร่วมกับภาคีเครือข่ายผู้ทรงคุณวุฒิและนักวิจัย มาวิเคราะห์และแปลงผลสัมฤทธิ์สู่มาตรการขับเคลื่อนเชิงนโยบายเพื่อปรับปรุงกลยุทธ์ในการพัฒนาองค์กรและหน่วยงานภายในมหาวิทยาลัยด้านการวิจัยและนวัตกรรม โดยให้เสนอต่อที่ประชุมคณะกรรมการที่เกี่ยวข้องในระดับมหาวิทยาลัย และเครือข่ายการดำเนินงานด้านการวิจัยของมหาวิทยาลัยต่อไป จำนวน 4 มาตรการสำคัญ รายละเอียดโดยสรุปดังนี้

➤ การพัฒนาระบบสนับสนุนและจัดสรรทุนวิจัยเชิงกลยุทธ์ (Research Funding Optimization Measure) โดยปรับปรุงระบบคัดกรองและจัดสรรทุนวิจัยภายในให้สอดคล้องกับการเปลี่ยนผ่านกลไกงบประมาณของ สกสว. โดยมุ่งสนับสนุนโครงการวิจัยเชิงยุทธศาสตร์ (Strategic Fund: SF) ที่สร้างผลกระทบเชิงประจักษ์สูงทั้งในมิติเศรษฐกิจและสังคม เพื่อลดสัดส่วนงานวิจัยพื้นฐานที่ไม่ตอบโจทย์ และเพิ่มขีดความสามารถในการแข่งขันเพื่อรองรับแหล่งทุนภายนอกระดับประเทศ

➤ การยกระดับสมรรถนะผลงานเพื่อเพิ่มฐานคะแนนสถาบัน (Enhancing Past Performance Measure) โดยกำหนดแนวปฏิบัติเชิงรุกสร้างความเข้าใจระบบการจัดสรรงบประมาณตามผลสัมฤทธิ์ (Performance-based Funding) พร้อมจัดสรรทรัพยากรสนับสนุนนักวิจัยศักยภาพสูง ผลักดันการตีพิมพ์ผลงานในวารสารวิชาการระดับนานาชาติฐานข้อมูล Quartile 1 (Q1) เพื่อยกระดับคะแนนการประเมินหน่วยงานตามเกณฑ์ของ สกสว.

➤ การวางระบบพี่เลี้ยงและการประเมินผลสัมฤทธิ์อย่างมีส่วนร่วม (Systematic Peer Review & Mentoring Measure) โดยบูรณาการกลไกติดตามความก้าวหน้าทุนงบประมาณมูลฐาน (Fundamental Fund: FF) ร่วมกับผู้ทรงคุณวุฒิภายนอก โดยยกระดับสู่การจัดตั้ง "โปรแกรมให้คำปรึกษาต่อเนื่องระยะยาว" (Long-term Mentoring) ในลักษณะโค้ชเชิงรายกรณี เพื่อสร้างระบบนิเวศวิจัยที่บ่มเพาะนักวิจัยรุ่นใหม่ให้ผลิตผลงานระดับสากลได้อย่างเป็นระบบ

➤ การขับเคลื่อนงานวิจัยบูรณาการเพื่อการพัฒนาเชิงพื้นที่อย่างยั่งยืน (Area-based Collaborative Research Measure) โดยพัฒนาเครือข่ายความร่วมมือลักษณะสหวิทยาการ (Interdisciplinary) ระหว่างคณาจารย์ต่างคณะและภาคีเครือข่ายภายนอก เพื่อร่วมออกแบบโครงการวิจัยขนาดใหญ่ (Large-scale Impact) ที่มุ่งแก้ปัญหาวิกฤตและตอบโจทย์ความต้องการของพื้นที่ ขับเคลื่อนคุณค่าตามพันธกิจสัมพันธ์มหาวิทยาลัยกับสังคมอย่างเป็นรูปธรรม

### พันธกิจมหาวิทยาลัยพะเยา ที่ 3) ด้านบริการวิชาการด้วยองค์ความรู้และนวัตกรรม



มหาวิทยาลัยพะเยา ผนึกกำลังยกระดับการดูแลผู้สูงอายุด้วยโภชนบำบัดแม่นยำ  
บูรณาการข้อมูลสุขภาพครบมิติ ภายใต้โครงการศูนย์สัมฤทธิ์สุข

- ❖ วันที่ดำเนินโครงการ/กิจกรรม วันที่ 1 พฤษภาคม พ.ศ. 2569
- ❖ สถานที่ องค์การบริหารส่วนตำบลแม่ใส อำเภอเมืองพะเยา จังหวัดพะเยา
- ❖ หน่วยงานผู้รับผิดชอบโครงการ/กิจกรรม คณะสหเวชศาสตร์, คณะทันตแพทยศาสตร์ และคณะวิทยาศาสตร์การแพทย์ มหาวิทยาลัยพะเยา
- ❖ ข้อมูลอ้างอิงจากเว็บไซต์ คณะสหเวชศาสตร์ มหาวิทยาลัยพะเยา  
<https://www.ahs.up.ac.th/news-detail.php?id=186>

## ❖ ประเด็นหรือเรื่องในการมีส่วนร่วม

วันที่ 1 พฤษภาคม พ.ศ. 2569 มหาวิทยาลัยพะเยา โดย คณะสหเวชศาสตร์ ร่วมกับ คณะทันตแพทยศาสตร์ และคณะวิทยาศาสตร์การแพทย์ ได้ร่วมกันจัดโครงการบริการวิชาการแก่ชุมชน “โครงการยกระดับการดูแลผู้สูงอายุด้วยโภชนบำบัดแม่นยำที่บูรณาการข้อมูลสุขภาพช่องปากและผลทางห้องปฏิบัติการทางการแพทย์ ภายใต้โครงการศูนย์สัมฤทธิ์สุข มหาวิทยาลัยพะเยา” ซึ่งกิจกรรมดังกล่าวเป็นการเปิดโอกาสให้องค์การบริหารส่วนตำบลแม่ใสและภาคีเครือข่าย เข้ามามีส่วนร่วมในการติดตามและประเมินผลภาวะสุขภาพของผู้สูงอายุในชุมชนตำบลแม่ใส ผ่านการบูรณาการข้อมูลเชิงลึกรอบด้าน (โภชนบำบัด, สุขภาพช่องปาก, องค์ประกอบร่างกาย, ความสามารถในการบดเคี้ยว และผลตรวจทางห้องปฏิบัติการ) เพื่อให้มหาวิทยาลัยนำมาใช้เป็นฐานข้อมูลสำคัญในการประเมินและออกแบบแนวทางโภชนาการเฉพาะบุคคล และวางระบบการดูแลสุขภาพผู้สูงอายุในชุมชนแบบองค์รวมอย่างเป็นรูปธรรม

## ❖ สรุปข้อมูลของผู้มีส่วนร่วม

ผู้มีส่วนร่วมภายนอก ประกอบด้วย นายกองัดการการบริหารส่วนตำบลแม่ใส, คณะผู้บริหารและเจ้าหน้าที่ องค์กรการบริหารส่วนตำบลแม่ใส, ภาคีเครือข่ายระดับชุมชนตำบลแม่ใส กลุ่มผู้สูงอายุและผู้แทนภาคชุมชนในพื้นที่ตำบลแม่ใส อำเภอเมือง จังหวัดพะเยา

ผู้มีส่วนร่วมของมหาวิทยาลัยพะเยา ประกอบด้วย คณบดีคณะสหเวชศาสตร์, คณบดีคณะทันตแพทยศาสตร์, คณบดีคณะวิทยาศาสตร์การแพทย์ พร้อมด้วยคณะผู้บริหาร คณาจารย์ และบุคลากรของมหาวิทยาลัยที่เกี่ยวข้อง

## ❖ ผลการดำเนินงานที่ได้จากการมีส่วนร่วม และการนำผลจากการมีส่วนร่วมไปปรับปรุงพัฒนาการดำเนินงานของหน่วยงาน

จากการดำเนินโครงการดังกล่าว การเปิดพื้นที่สร้างกลไกการมีส่วนร่วมร่วมกับองค์การบริหารส่วนตำบลแม่ใสและภาคีเครือข่ายข้ามศาสตร์ (คณะสหเวชศาสตร์ คณะทันตแพทยศาสตร์ และคณะวิทยาศาสตร์การแพทย์) ส่งผลให้เกิดผลสัมฤทธิ์ที่สำคัญในด้านการสร้างเสริมสุขภาพเชิงลึกแบบองค์รวมของผู้สูงอายุในพื้นที่ตำบลแม่ใส ทำให้ชุมชนได้รับบริการตรวจคัดกรองและประเมินสุขภาพที่ครอบคลุม ทั้งการให้ความรู้ด้านโภชนบำบัด การตรวจสุขภาพช่องปาก การวิเคราะห์องค์ประกอบร่างกาย การคัดกรองความสามารถในการบดเคี้ยว และการตรวจวิเคราะห์ทางห้องปฏิบัติการทางการแพทย์ (ภาวะเบาหวาน ไขมันในเลือด การทำงานของตับไต และภาวะข้ออักเสบเฉียบพลัน), ด้านระบบฐานข้อมูลสุขภาพเชิงพื้นที่ ทำให้หน่วยงานได้รับฐานข้อมูลสุขภาพรายบุคคลที่มีความแม่นยำสูง (Precision Health Database) ของผู้สูงอายุในชุมชน ซึ่งทำหน้าที่เป็นฐานข้อมูลพื้นฐาน (Baseline Data) ในการออกแบบและวางแผนโภชนบำบัดเฉพาะบุคคล (Personalized Nutrition) ให้สอดคล้องกับข้อจำกัดทางกายภาพและวิถีชีวิตจริงของคนในชุมชน และด้านเครือข่ายบูรณาการระดับท้องถิ่น ทำให้เกิดกลไกการทำงานร่วมกัน

อย่างเป็นรูปธรรมในลักษณะเครือข่ายบริการสุขภาพข้ามศาสตร์ ร่วมกับองค์กรปกครองส่วนท้องถิ่น ซึ่งช่วยลดช่องว่างในการเข้าถึงบริการสาธารณสุขขั้นสูงของผู้สูงวัยในชุมชนห่างไกล

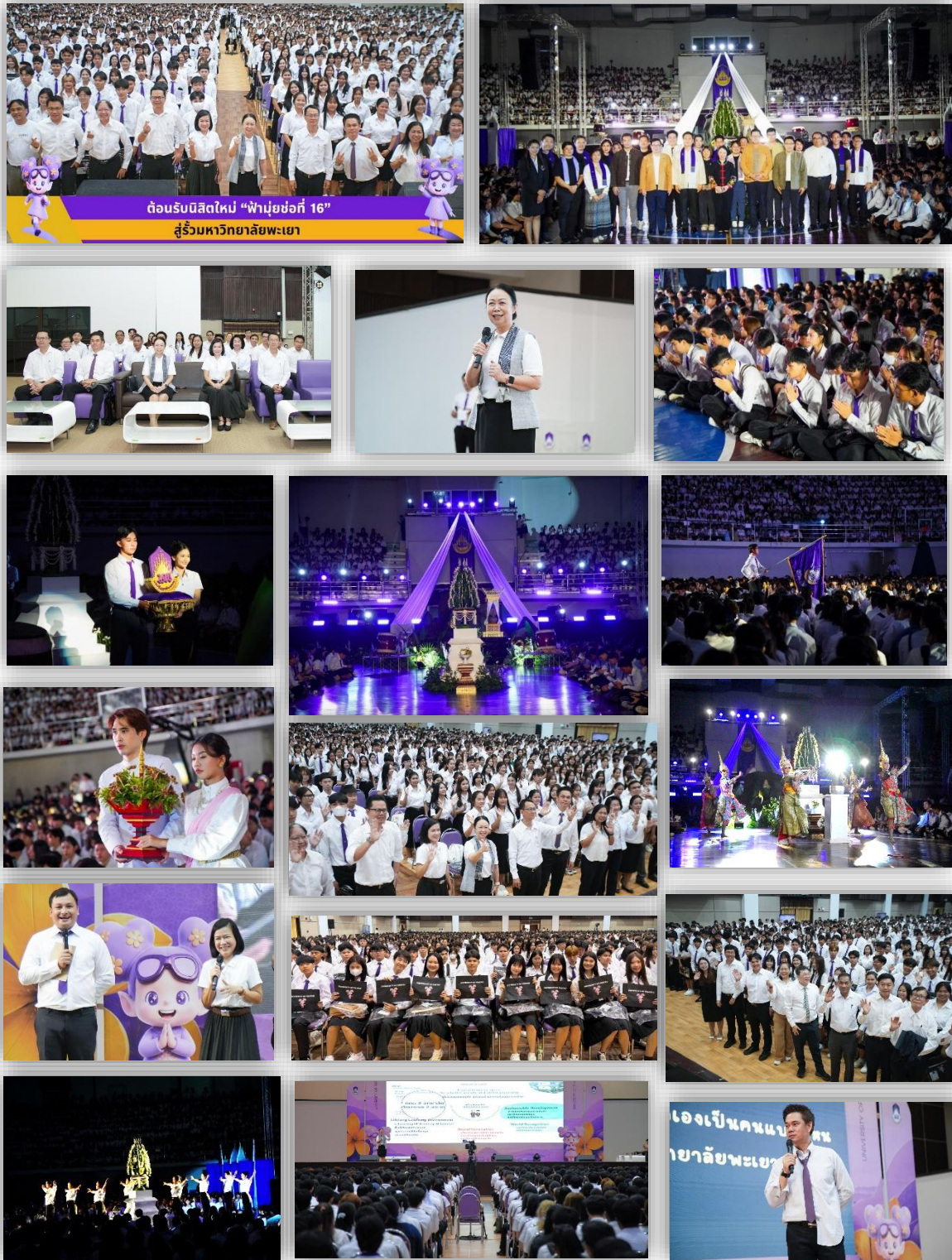
เครือข่ายบริการสุขภาพข้ามศาสตร์ของมหาวิทยาลัยพะเยา (คณะสหเวชศาสตร์ คณะทันตแพทยศาสตร์ และคณะวิทยาศาสตร์การแพทย์) ได้ร่วมกันรวบรวมข้อสรุป ฐานข้อมูลสุขภาพ และข้อเสนอแนะจากภาคชุมชนและองค์การบริหารส่วนตำบลแม่ใส มาขับเคลื่อนเพื่อปรับปรุงกลไก และยกระดับการดำเนินงานของมหาวิทยาลัยและหน่วยงานใน 3 มิติหลัก รายละเอียดโดยสรุปดังนี้

➤ การพัฒนาระบบบริการวิชาการที่แม่นยำและต่อเนื่อง (Service Development Measure) โดยนำผลการประเมินสุขภาพไปพัฒนารูปแบบการบริการวิชาการด้านสุขภาพผู้สูงอายุให้มีความแม่นยำสูง ยกระดับจากการจัดกิจกรรมเชิงรุกชั่วคราว สู่การวางกลไกการติดตามภาวะสุขภาพระยะยาว ร่วมกับท้องถิ่น โดยเฉพาะการออกแบบคู่มือและแนวทางโภชนาบำบัดเฉพาะบุคคลเพื่อส่งเสริมคุณภาพชีวิตที่ยั่งยืน

➤ การพัฒนาหลักสูตรและการวิจัยมุ่งเป้าเชิงพื้นที่ (Curriculum & Area-based Research Measure) โดยนำโจทย์ความท้าทายและข้อจำกัดด้านสุขภาพที่พบจริงในชุมชนตำบลแม่ใส กลับมาพัฒนาปรับปรุงเนื้อหาการเรียนการสอนในหลักสูตรที่เกี่ยวข้อง และใช้เป็นกรอบในการกำหนดทิศทางการวิจัยมุ่งเป้าเชิงพื้นที่ (Area-based Research) ของคณาจารย์และนักวิจัย เพื่อแก้ปัญหาสาธารณสุขชุมชนได้อย่างตรงจุดและไม่ซ้ำกัน

➤ การขยายผลเชิงนโยบายและโมเดลต้นแบบการดูแลสุขภาพชุมชน โดยถอดบทเรียนความสำเร็จจากการบูรณาการ 3 คณะ ร่วมกับองค์การบริหารส่วนตำบลแม่ใสและภาคีเครือข่าย ภายใต้โครงการ "ศูนย์สัมฤทธิ์สุข มหาวิทยาลัยพะเยา" มาจัดทำเป็นสถาปัตยกรรมการดำเนินงานต้นแบบ เพื่อนำไปใช้ในการขยายผลการจัดตั้งศูนย์ดูแลสุขภาพผู้สูงอายุบูรณาการไปยังองค์กรปกครองส่วนท้องถิ่น และพื้นที่ชุมชนอื่นๆ ในภูมิภาค เพื่อขับเคลื่อนพันธกิจมหาวิทยาลัยในการพัฒนาสุขภาพของประชาชนอย่างยั่งยืน

## พันธกิจมหาวิทยาลัยพะเยา ที่ 4) ด้านทำนุบำรุงศิลปะและวัฒนธรรม และสืบสานเอกลักษณ์ความเป็นไทย



ปฐมฤกษ์เบิกขวัญ ต้อนรับนิสิตใหม่ “ฟ้าม่วยซ่อที่ 16” มหาวิทยาลัยพะเยา สานสายใยน้องพี่ สืบสานประเพณีบายศรีสู่ขวัญ สะท้อนอัตลักษณ์และคุณค่าศิลปวัฒนธรรมล้านนาไทย

- ❖ วันที่ดำเนินโครงการ/กิจกรรม วันที่ 10 - 11 มิถุนายน พ.ศ. 2569
- ❖ สถานที่ หอประชุมพญาภิรมย์ และ อาคารสงวนเสริมศรี (โดม) มหาวิทยาลัยพะเยา
- ❖ หน่วยงานผู้รับผิดชอบโครงการ/กิจกรรม กองกิจการนิสิต มหาวิทยาลัยพะเยา
- ❖ ข้อมูลอ้างอิงจากเว็บไซต์ กองกิจการนิสิต และ มหาวิทยาลัยพะเยา  
<https://www.up.ac.th/NewsRead.aspx?itemID=37866>  
<https://dsa.up.ac.th/v4/readnews.php?ID=2221>

## ❖ ประเด็นหรือเรื่องในการมีส่วนร่วม

ระหว่างวันที่ 10 - 11 มิถุนายน พ.ศ. 2569 มหาวิทยาลัยพะเยา โดย กองกิจการนิสิต ได้จัดกิจกรรมเปิดพื้นที่สร้างกลไกการมีส่วนร่วม กับองค์การบริหารกิจกรรมนิสิต (องค์การนิสิต สภานิสิต สारวัตรนิสิต และเวียง), นิสิตชั้นปีที่ 1, นิสิตชั้นปีอื่น ๆ ของมหาวิทยาลัย และผู้มีส่วนเกี่ยวข้องอื่น ๆ ในรูปแบบการร่วมคิด ร่วมวางแผน ร่วมดำเนินงาน และร่วมถอดบทเรียนระหว่างกัน ภายใต้โครงการ “Open UP 2026” ในพิธีบายศรีสู่ขวัญต้อนรับนิสิตใหม่ “ฟ้ามุยช่อที่ 16” ประจำปีการศึกษา 2569 ชูแนวคิด “ปฐมฤกษ์เบิกขวัญ สานสัมพันธ์น้องพี่ ผูกข้อมือบายศรี ประเพณีสู่ขวัญ” เพื่อส่งเสริมและสะท้อนการขับเคลื่อนพันธกิจด้านการทำนุบำรุงศิลปและวัฒนธรรม และสืบสานเอกลักษณ์ความเป็นไทย รวมไปถึงการสืบทอดคุณค่าประเพณีบายศรีสู่ขวัญ เพื่อสะท้อนอัตลักษณ์อันงดงามของศิลปวัฒนธรรมล้านนาไทยให้เกิดผลสัมฤทธิ์อย่างมีส่วนร่วมทุกภาคส่วน อีกทั้งยังเป็นการสร้างขวัญและกำลังใจ ลดช่องว่างและหลอมรวมความหลากหลายทางวัฒนธรรมของนิสิตจากทุกภูมิภาคเข้าสู่รั้วมหาวิทยาลัยอย่างอบอุ่น

## ❖ สรุปข้อมูลของผู้มีส่วนร่วม

ผู้มีส่วนร่วมภายนอก ประกอบด้วย เครือข่ายแกนนำนิสิตและผู้แทนนิสิตจากกลุ่มเวียงต่าง ๆ, องค์การบริหารกิจกรรมนิสิต (องค์การนิสิต สภานิสิต สारวัตรนิสิต และเวียง), นิสิตชั้นปีที่ 1, และนิสิตชั้นปีอื่น ๆ ของคณะ/วิทยาลัยภายในมหาวิทยาลัย, ผู้แทนประชาชนชาวบ้านและชุมชนท้องถิ่นตำบลแม่กาจังหวัดพะเยาและโดยรอบมหาวิทยาลัย ที่ร่วมสนับสนุนและให้องค์ความรู้ในการจัดเตรียมวัสดุอุปกรณ์ท้องถิ่นในพิธีผูกข้อมือบายศรีสู่ขวัญตามประเพณีและศิลปวัฒนธรรมล้านนาไทย

ผู้มีส่วนร่วมของมหาวิทยาลัยพะเยา ประกอบด้วย อธิการบดีมหาวิทยาลัยพะเยา พร้อมด้วยคณะผู้บริหาร, คณาจารย์ และบุคลากรของมหาวิทยาลัย รวมผู้เข้าร่วมกิจกรรมดังกล่าวทั้งสิ้นกว่า 4,500 คน

## ❖ ผลการดำเนินงานที่ได้จากการมีส่วนร่วม และการนำผลจากการมีส่วนร่วมไปปรับปรุงพัฒนาการดำเนินงานของหน่วยงาน

การเปิดพื้นที่สร้างกลไกการมีส่วนร่วมในครั้งนี้ ประสบความสำเร็จในการแปรเปลี่ยนทุนทางวัฒนธรรม ให้กลายเป็นพลัง Soft Power ที่จับต้องได้ โดยมุ่งปลูกฝังอัตลักษณ์วัฒนธรรมล้านนาและ

ความเป็นไทยในด้านความอ่อนน้อมถ่อมตนและความกตัญญูผ่านพิธีผูกข้อมือบายศรีสู่ขวัญตามจารีตประเพณี ต่อนิสิตใหม่และเครือข่ายแกนนำนิสิต โดยสามารถจำแนกบทบาทการมีส่วนร่วมที่สะท้อนผลลัพธ์การ ขับเคลื่อนพันธกิจด้านการทำนุบำรุงศิลปะและวัฒนธรรม และสืบสานเอกลักษณ์ความเป็นไทย ออกเป็น ผลลัพธ์ที่เป็นรูปธรรมผ่าน 3 กลไกสำคัญ ได้แก่ ผลลัพธ์ต่อเครือข่ายแกนนำนิสิต (องค์การนิสิต สภานิสิต สารวัตรนิสิต และแกนนำเวียง) เพื่อยกระดับทักษะในศตวรรษที่ 21 (Soft Skills) ด้านความ เป็นผู้นำและการบริหารจัดการกิจกรรมในฐานะ "ผู้สืบสานและสร้างสรรค์นวัตกรรมวัฒนธรรมร่วมสมัย" โดยทำหน้าที่เป็นสะพานเชื่อมโยงองค์ความรู้ นำจารีตประเพณีดั้งเดิมมาประยุกต์เข้ากับเทคโนโลยี แสง สี เสียง และเข้าศึกษาเรียนรู้พิธีกรรมจากปราชญ์ท้องถิ่นล้านนาโดยตรง เพื่อส่งต่อมรดกทางปัญญาที่มีชีวิต อย่างถูกต้อง, ผลลัพธ์ต่อกลุ่มนิสิตชั้นปีอื่น ๆ และเครือข่ายรุ่นพี่ เกิดกระบวนการเรียนรู้จากประสบการณ์จริง ในฐานะ "ผู้ถ่ายทอดคุณค่าและขัดเกลาทางสังคม" ผ่านการทำ Workshop ทัศนศิลป์ที่บ้านล้านนา ร่วมกับ ชุมชน (เช่น การเย็บใบตอง การร้อยมาลัย) และการร่วมผูกข้อมือบายศรี ซึ่งเป็นเครื่องมือขัดเกลาจิตใจและ ปลูกฝังอัตลักษณ์วัฒนธรรมล้านนาและความเป็นไทยด้านความอบอุ่น ความเอื้ออาทร จากรุ่นพี่สู่รุ่นน้อง และ ผลลัพธ์ต่อกลุ่มนิสิตใหม่ "ฟ้ามุ่ยช่อที่ 16" ซึ่งนิสิตใหม่ได้รับการดูแลสุขภาพทางจิตใจ เกิดภูมิคุ้มกันทางใจ (Emotional Support) และลดความเครียดในการปรับตัว ในฐานะ "ผู้เข้าถึง เข้าใจ และร่วมประเมินคุณค่า วัฒนธรรม" มีการนำอัตลักษณ์การแต่งกายและศิลปะเฉพาะถิ่นมาร่วมเฉลิมฉลอง เกิดความรู้สึกเป็นส่วนหนึ่ง ของสถาบันและสร้างความสมานฉันท์ทางสังคม (Social Cohesion) โดยผลการประเมินพบว่าผู้เข้าร่วมงาน กว่าร้อยละ 93.5 มีความพึงพอใจในระดับดีเยี่ยม

จากการประชุมถอดบทเรียน และการวิเคราะห์ข้อคิดเห็นเชิงสะท้อนจากแบบประเมินผล ของนิสิตและผู้เกี่ยวข้องที่เข้าร่วมและดำเนินกิจกรรมดังกล่าว กองกิจการนิสิต ได้นำข้อสรุปและข้อเสนอแนะ จากการถอดบทเรียนของกิจกรรม มาขับเคลื่อนเป็นแนวทางการพัฒนาและปรับปรุงกลไกการดำเนินงาน ของหน่วยงานและภาคีเครือข่ายที่เกี่ยวข้องอย่างเป็นระบบใน 3 มิติหลัก รายละเอียดโดยสรุปดังนี้

➤ การพัฒนาระบบการมีส่วนร่วมจากล่างขึ้นบน โดยมุ่งยกระดับกระบวนการมีส่วนร่วม โดยนำผลการลงมติเลือก Theme และข้อเสนอแนะเชิงสร้างสรรค์ของนิสิต ไปใช้เป็นฐานข้อมูล สำคัญในการกำหนดทิศทางและรูปแบบการจัดกิจกรรมในปีงบประมาณถัดไป พร้อมทั้งขยายพื้นที่เปิดโอกาส ให้นิสิตร่วมประยุกต์ใช้นวัตกรรมดิจิทัลในการออกแบบและขับเคลื่อนงานวัฒนธรรมร่วมสมัยตั้งแต่ระยะเริ่มต้น

➤ การยกระดับการดูแลสุขภาพและการจัดบริการนิสิต การดำเนินการปรับปรุง เชิงโครงสร้างทางกายภาพและการบริหารจัดการสิ่งแวดล้อมในพื้นที่จัดกิจกรรมเพื่อลดความแออัดตาม ข้อเสนอแนะ ควบคู่ไปกับการพัฒนาระบบการดูแลสุขภาพทางจิตใจและการสร้างเสริมภูมิคุ้มกันทางใจ ให้ได้รับการบรรจุเข้าเป็นหนึ่งในระบบสวัสดิการและการจัดบริการนิสิตของมหาวิทยาลัยอย่างต่อเนื่อง

➤ การบูรณาการภาคีเครือข่ายเพื่อความยั่งยืน ขยายผลความร่วมมืออย่างบูรณาการ ระหว่างเครือข่ายองค์กรนิสิต ปราชญ์ท้องถิ่น และชุมชนรายรอบมหาวิทยาลัย มุ่งเน้นการสถาปนาพื้นที่เรียนรู้ ถาวรเพื่อการแลกเปลี่ยนเรียนรู้และทำนุบำรุงศิลปวัฒนธรรมล้านนา อันจะเป็นแกนหลักในการหนุนเสริม การกิจสืบสานเอกลักษณ์ความเป็นไทยให้เกิดความยั่งยืนในทุกมิติ

## พันธกิจมหาวิทยาลัยพะเยา ที่ 5) ด้านบริหารจัดการทันสมัย มีประสิทธิภาพ โปร่งใส และมีธรรมาภิบาล



มหาวิทยาลัยพะเยา เปิดพื้นที่รับฟังข้อเสนอแนะ ปชมท. และเครือข่ายอุดมศึกษาทั่วประเทศ  
มุ่งพัฒนาสมรรถนะและความก้าวหน้าสายอาชีพของบุคลากรในองค์กรอย่างยั่งยืน

- ❖ วันที่ดำเนินโครงการ/กิจกรรม วันที่ 24 – 25 ตุลาคม พ.ศ. 2568
- ❖ สถานที่ ห้องประชุม วิทยาเขตเชียงราย มหาวิทยาลัยพะเยา จังหวัดเชียงราย
- ❖ หน่วยงานผู้รับผิดชอบโครงการ/กิจกรรม สภานักงานมหาวิทยาลัยพะเยา
- ❖ ข้อมูลอ้างอิงจากเว็บไซต์ สภานักงานมหาวิทยาลัยพะเยา  
<http://www.senate.up.ac.th/NewsRead.aspx?itemID=34410>

## ❖ ประเด็นหรือเรื่องในการมีส่วนร่วม

ระหว่างวันที่ 24 – 25 ตุลาคม พ.ศ. 2568 มหาวิทยาลัยพะเยา โดยสภาพนักงาน มหาวิทยาลัยพะเยา ได้ขับเคลื่อนกลไกการเปิดโอกาสให้เกิดการมีส่วนร่วมเชิงนโยบาย โดยจัดการประชุมเปิดพื้นที่ ให้คณะกรรมการที่ประชุมสภาข้าราชการ พนักงาน และลูกจ้างมหาวิทยาลัยแห่งประเทศไทย (ปชมท.) ตลอดจนผู้แทนสถาบันอุดมศึกษาภาคีเครือข่ายและเครือข่ายวิชาชีพจากทั่วประเทศ มาร่วมอภิปราย วิพากษ์ แลกเปลี่ยนเรียนรู้ และให้ข้อเสนอแนะเชิงกลยุทธ์ต่อแผนงานด้านการบริหารและพัฒนาทรัพยากรบุคคล ของมหาวิทยาลัย พร้อมกันนี้ มหาวิทยาลัยพะเยา ได้เป็นเจ้าภาพจัดการประชุมคณะกรรมการที่ประชุม สภาข้าราชการ พนักงาน และลูกจ้างมหาวิทยาลัยแห่งประเทศไทย (ปชมท.) สมัยสามัญ ครั้งที่ 120 (4/2568)

## ❖ สรุปข้อมูลของผู้มีส่วนร่วม

ผู้มีส่วนร่วมนอก ประกอบด้วย คณะกรรมการที่ประชุมสภาข้าราชการ พนักงาน และลูกจ้าง มหาวิทยาลัยประเทศไทย (ปชมท.) ซึ่งเป็นผู้แทนของสภาข้าราชการ/สภาคณาจารย์/สภาพนักงาน จากมหาวิทยาลัยทั่วประเทศ, กรรมการผู้ทรงคุณวุฒิภายนอก และผู้แทนเครือข่ายด้านต่าง ๆ จากทั่วประเทศ

ผู้มีส่วนร่วมของมหาวิทยาลัยพะเยา ประกอบด้วย รองอธิการบดีฝ่ายสิ่งแวดล้อมและ ภูมิทัศน์, ประธานสภาพนักงานมหาวิทยาลัยพะเยา, สภาพนักงานมหาวิทยาลัยพะเยา, คณาจารย์ และ บุคลากรของมหาวิทยาลัยที่เกี่ยวข้อง

## ❖ ผลการดำเนินงานที่ได้จากการมีส่วนร่วม และการนำผลจากการมีส่วนร่วมไปปรับปรุง พัฒนาการดำเนินงานของหน่วยงาน

มหาวิทยาลัยพะเยา โดย สภาพนักงานมหาวิทยาลัยพะเยา ได้ขับเคลื่อนกลไกการเปิดโอกาส ให้เกิดการมีส่วนร่วมเชิงนโยบาย โดยจัดการประชุมเปิดพื้นที่ให้คณะกรรมการที่ประชุมสภาข้าราชการ พนักงาน และลูกจ้างมหาวิทยาลัยแห่งประเทศไทย (ปชมท.) ตลอดจนผู้แทนสถาบันอุดมศึกษาภาคีเครือข่าย และเครือข่ายวิชาชีพจากทั่วประเทศ มาร่วมอภิปราย วิพากษ์ แลกเปลี่ยนเรียนรู้ และให้ข้อเสนอแนะ เชิงกลยุทธ์ต่อแผนงานของมหาวิทยาลัยในด้านการบริหารและพัฒนาทรัพยากรบุคคล การส่งเสริมสมรรถนะ และความก้าวหน้าในสายอาชีพของบุคลากร ระบบงานนโยบายและแผน ตลอดจนงานวิจัยและนวัตกรรม โดยได้รับเกียรติจากคณะกรรมการผู้ทรงคุณวุฒิภายนอกร่วมให้ข้อเสนอแนะ เพื่อนำความคิดเห็น และข้อเสนอแนะต่าง ๆ มาปรับปรุงระบบงานภายในมหาวิทยาลัยให้มีประสิทธิภาพสูงสุด พร้อมกันนี้ สภาพนักงานมหาวิทยาลัยพะเยา ได้เป็นเจ้าภาพจัดการประชุมคณะกรรมการที่ประชุมสภาข้าราชการ พนักงาน และลูกจ้างมหาวิทยาลัยแห่งประเทศไทย (ปชมท.) สมัยสามัญ ครั้งที่ 120 (4/2568) เพื่อร่วมพิจารณา และลงมติในวาระสำคัญเกี่ยวกับรายงานผลการดำเนินงานฯ ด้านต่าง ๆ การบริหารจัดการระหว่างเครือข่าย อุดมศึกษา และการพัฒนาแผนยุทธศาสตร์ ปชมท. ประจำปี โดยมุ่งยกระดับคุณภาพการปฏิบัติงาน ของบุคลากรและสถาบันอุดมศึกษาให้เป็นไปตามหลักธรรมาภิบาล และสนับสนุนการพัฒนาอุดมศึกษาไทย

อย่างยั่งยืน จากการประชุมดังกล่าว ที่ประชุมฯ ได้ให้ข้อเสนอแนะเชิงยุทธศาสตร์ที่สำคัญต่อปรับปรุง การดำเนินงานด้านการบริหารและพัฒนาทรัพยากรบุคคลของมหาวิทยาลัยในประเด็นหลัก ได้แก่

➤ ด้านการบริหารและพัฒนาทรัพยากรบุคคล แนวทางการดำเนินงาน : ปฏิรูป แนวทางการส่งเสริมความก้าวหน้าในสายอาชีพของบุคลากรสายสนับสนุนให้มีความชัดเจนและเท่าเทียม เพื่อสร้างระบบนิเวศความร่วมมืออย่างยั่งยืนระหว่างบุคลากรสายวิชาการและสายสนับสนุน ในการขับเคลื่อน พันธกิจองค์กรร่วมกัน

➤ ด้านการพัฒนาสมรรถนะบุคลากร (Upskilling & Reskilling) แนวทางการ ดำเนินงาน : เร่งยกระดับและปรับเปลี่ยนทักษะบุคลากรให้เท่าทันต่อการเปลี่ยนผ่านสู่ยุคดิจิทัลและ การประยุกต์ใช้เทคโนโลยีปัญญาประดิษฐ์ เพื่อสร้างกลุ่มบุคลากรสมรรถนะสูงที่พร้อมรับมือกับกระบวนทัศน์ ที่เปลี่ยนแปลงไปของระบบอุดมศึกษาไทย

➤ ด้านระบบงานนโยบายและแผน แนวทางการดำเนินงาน : ยกระดับกระบวนการ จัดทำแผนยุทธศาสตร์พลิกโฉมองค์กร โดยใช้เครื่องมือ SWOT Analysis เชิงลึกและการมองอนาคต เพื่อกำหนดฉากทัศน์ ทิศทาง และแผนงานเชิงรุกที่มีความยืดหยุ่นสูง ให้สามารถตอบสนองต่อวิกฤตและ ความท้าทายใหม่ ๆ นำไปสู่การปฏิบัติได้อย่างเชื่อมโยงและเป็นระบบ

➤ ด้านงานวิจัยและนวัตกรรม แนวทางการดำเนินงาน : การวางรากฐาน หลักธรรมาภิบาลและความโปร่งใสในระบบบริหารจัดการฐานข้อมูลผลงานวิชาการ เพื่อป้องกันการทุจริต ทางวิชาการ ควบคู่ไปกับการปฏิรูปวารสารวิชาการ ปชมท. สู่แพลตฟอร์มออนไลน์เต็มรูปแบบที่มีระบบ การประเมินบทความที่เข้มงวดและโปร่งใสตามมาตรฐานระดับสากล

ทั้งนี้ สภานักงานมหาวิทยาลัยพะเยา ได้นำข้อสรุปและข้อเสนอแนะจากการจัดประชุม ดังกล่าว เสนอต่อที่ประชุมสภานักงานมหาวิทยาลัยพะเยา และคณะกรรมการที่เกี่ยวข้องของมหาวิทยาลัย ตามลำดับ เพื่อพิจารณาและขับเคลื่อนการดำเนินงานขององค์กรและหน่วยงานสู่การยกระดับแผนงานด้าน การบริหารและพัฒนาทรัพยากรบุคคลของมหาวิทยาลัย รวมไปถึงการส่งเสริมสมรรถนะและความก้าวหน้า ในสายงานของบุคลากรมหาวิทยาลัย ตามข้อสรุปและข้อเสนอแนะต่อไป

## พันธกิจมหาวิทยาลัยพะเยา ที่ 5) ด้านบริหารจัดการทันสมัย มีประสิทธิภาพ โปร่งใส และมีธรรมาภิบาล



มหาวิทยาลัยพะเยา บูรณาการความร่วมมือภาคีเครือข่าย ร่วมวางแผนจัดการจราจร ลดผลกระทบ  
จากโครงการก่อสร้างทางแยกต่างระดับ มุ่งสร้างความปลอดภัยสูงสุดแก่นิสิตและชุมชน

- ❖ วันที่ดำเนินโครงการ/กิจกรรม วันที่ 27 พฤศจิกายน พ.ศ. 2568
- ❖ สถานที่ ห้องประชุม กองกิจการนิสิต มหาวิทยาลัยพะเยา
- ❖ หน่วยงานผู้รับผิดชอบโครงการ/กิจกรรม กองกิจการนิสิต ร่วมกับ กองอาคารสถานที่ มหาวิทยาลัยพะเยา
- ❖ ข้อมูลอ้างอิงจากเว็บไซต์ กองกิจการนิสิต มหาวิทยาลัยพะเยา  
<https://dsa.up.ac.th/v4/readnews.php?ID=2086>

## ❖ ประเด็นหรือเรื่องในการมีส่วนร่วม

วันที่ 27 พฤศจิกายน พ.ศ. 2568 มหาวิทยาลัยพะเยา โดย กองกิจการนิสิต ร่วมกับ กองอาคารสถานที่ เปิดกลไกการมีส่วนร่วม จัดประชุมหารือเชิงรุก วางแผนจัดการจราจรชั่วคราวเพื่อป้องกันและบรรเทาอุบัติเหตุซึ่งได้รับผลกระทบโดยตรงจากโครงการก่อสร้างทางแยกต่างระดับบริเวณทางเข้ามหาวิทยาลัย โดยมีภาคีเครือข่ายภายนอกมหาวิทยาลัย เข้าร่วมระดมความคิดเห็นร่วมกับฝ่ายบริหารของมหาวิทยาลัยและผู้นำนิสิต เพื่อมุ่งลดผลกระทบด้านสิ่งแวดล้อมและสร้างความปลอดภัยสูงสุดแก่ชุมชน

## ❖ สรุปข้อมูลของผู้มีส่วนร่วม

ผู้มีส่วนร่วมภายนอก ประกอบด้วย ผู้แทนบริษัทผู้รับจ้างเหมาก่อสร้าง, สถานีตำรวจภูธรแม่กา จังหวัดพะเยา, แขวงทางหลวงพะเยา, เทศบาลตำบลแม่กา, กำลังพลและเจ้าหน้าที่ที่เกี่ยวข้อง, ผู้นำชุมชนตำบลแม่กาและตัวแทนประชาชน และผู้นำนิสิตและตัวแทนนิสิตของมหาวิทยาลัย

ผู้มีส่วนร่วมของมหาวิทยาลัยพะเยา ประกอบด้วย รองอธิการบดีฝ่ายคุณภาพนิสิต, ผู้อำนวยการสำนักงานอธิการบดีมหาวิทยาลัยพะเยา, ผู้อำนวยการกองกิจการนิสิต, ผู้แทนของกองอาคารสถานที่ และบุคลากรของมหาวิทยาลัยที่เกี่ยวข้อง

## ❖ ผลการดำเนินงานที่ได้จากการมีส่วนร่วม และการนำผลจากการมีส่วนร่วมไปปรับปรุงพัฒนาการดำเนินงานของหน่วยงาน

การประชุมหารือในครั้งนี้ เป็นการผนึกกำลังอย่างบูรณาการระหว่างหน่วยงานภายในมหาวิทยาลัยและภาคีเครือข่ายภายนอกที่เกี่ยวข้องอย่างครบถ้วน ทั้งฝ่ายหน่วยงานภาครัฐและฝ่ายปกครอง ในการพิจารณาอนุมัติเส้นทางสัญจรตามมาตรฐานความปลอดภัยทางวิศวกรรมจราจร พร้อมทั้งจัดเตรียมกำลังพลเจ้าหน้าที่ในการอำนวยความสะดวก ควบคุมกำกับฝ่ายภาคประชาชนและผู้นำท้องถิ่น ที่ร่วมเป็นกระบอกเสียงสะท้อนข้อกังวล วิถีชีวิต และผลกระทบเชิงพื้นที่ของชาวบ้าน ชุมชนโดยรอบ ขณะที่ฝ่ายภาคเอกชนได้ร่วมลงพื้นที่รับฟังข้อเสนอแนะและรับเกณฑ์มาตรการไปปฏิบัติในพื้นที่ก่อสร้างจริง ในส่วนของหน่วยงานภายในมหาวิทยาลัย นำโดยฝ่ายบริหารและหน่วยงานที่เกี่ยวข้อง ทำหน้าที่เปิดพื้นที่ประสานความร่วมมือและกำกับนโยบายความปลอดภัย โดยมีผู้นำนิสิตและตัวแทนนิสิต ในฐานะผู้ใช้เส้นทางหลักร่วมสะท้อนพฤติกรรมการใช้ถนน ชี้เป้าจุดเสี่ยง และทำหน้าที่เป็นเครือข่ายเฝ้าระวังภัย

ทั้งนี้ การเปิดเวทีรับฟังความคิดเห็นและระดมสมองร่วมกับภาคีเครือข่ายดังกล่าว นำมาซึ่งผลลัพธ์ที่เป็นรูปธรรมในมิติสำคัญ คือ ได้แผนผังการจัดการจราจรชั่วคราวที่เป็นเอกฉันท์ ซึ่งเกิดจากข้อตกลงร่วมกันในการกำหนดเส้นทางสัญจร จุดกลับรถสำรอง และตำแหน่งติดตั้งป้ายเตือนภัยที่ชัดเจน สอดคล้องกับวิถีชีวิตและการเดินทางของคนในชุมชนและนิสิตอย่างแท้จริง

กองกิจการนิสิต และ กองอาคารสถานที่ มหาวิทยาลัยพะเยา ได้นำข้อสรุปและข้อคิดเห็นจากการจัดประชุมดังกล่าว มาแปลงผลลัพธ์จากการมีส่วนร่วมไปสู่แนวทางการปฏิบัติ โดยเร่งประสานความร่วมมือระหว่างภาคีเครือข่ายทุกภาคส่วน เพื่อยกระดับและพัฒนามาตรการความปลอดภัยในพื้นที่โดยรอบทันที ซึ่งมีรายละเอียดการดำเนินงานโดยสรุป ดังนี้

➤ ปรับปรุงสภาพแวดล้อมทางกายภาพในพื้นที่ก่อสร้าง บริษัทผู้รับจ้างได้นำแผนจัดการจราจรที่ผ่านความเห็นชอบ ไปดำเนินการติดตั้งแผงกั้นอุปกรณ์สะท้อนแสงและไฟสัญญาณความปลอดภัยตามมาตรฐานของแนวทางหลวงพะเยาทันที เพื่อเพิ่มทัศนวิสัยและป้องกันอุบัติเหตุบริเวณจุดอับสายตา

➤ การพัฒนาระบบการสื่อสารและแจ้งเตือนภัยล่วงหน้า หน่วยงานภายในมหาวิทยาลัยที่เกี่ยวข้อง ร่วมกับผู้นิสิต บุคลากรข้อมูลเส้นทางเบี่ยงและช่วงเวลาวิกฤต เพื่อนำไปประชาสัมพันธ์แจ้งเตือนล่วงหน้าผ่านสื่อออนไลน์และแอปพลิเคชันอย่างเป็นระบบ ช่วยให้นิสิตและบุคลากรสามารถวางแผนการเดินทางเพื่อลดความหนาแน่นบนท้องถนน

➤ การถอดบทเรียนสู่โครงสร้างพื้นฐานที่ปลอดภัย กองกิจการนิสิต และ กองอาคารสถานที่ ได้นำข้อเสนอแนะของชุมชนและหน่วยงานจราจร เสนอต่อคณะกรรมการที่เกี่ยวข้องของมหาวิทยาลัย พร้อมทั้งบันทึกเป็นฐานข้อมูลเพื่อใช้ในการประสานงานและกำกับติดตามโครงการก่อสร้างในระยะยาว เพื่อให้ทางแยกต่างระดับดังกล่าวเอื้อต่อการพัฒนาเศรษฐกิจรอบมหาวิทยาลัยพะเยาอย่างปลอดภัยสูงสุดตามหลักธรรมาภิบาล

## เอกสารอ้างอิง

- งานแผนยุทธศาสตร์ กองแผนงาน มหาวิทยาลัยพะเยา, แผนยุทธศาสตร์การพัฒนามหาวิทยาลัยพะเยา ระยะ 5 ปี (ปีงบประมาณ พ.ศ. 2569 - 2573), หน้า 2, 3, 4, 9 และ 16, <https://www.up.ac.th/IntroEtcup.aspx>
- คณะกรรมการประเมินคุณธรรมและความโปร่งใส สำนักงานคณะกรรมการป้องกันและปราบปรามการทุจริตแห่งชาติ, หลักเกณฑ์การประเมินคุณธรรมและความโปร่งใสในการดำเนินงานของหน่วยงานภาครัฐ (Integrity and Transparency Assessment: ITA) ประจำปีงบประมาณ พ.ศ. 2569, หน้า 61
- <https://www.up.ac.th/>
- กลุ่มงานผลิตเอกสาร สำนักประชาสัมพันธ์ สำนักงานเลขาธิการสภาผู้แทนราษฎร, การมีส่วนร่วมทางการเมืองในระบบอบ ประชาธิปไตย, สำนักการพิมพ์ สำนักงานเลขาธิการสภาผู้แทนราษฎร, มีนาคม 2561, หน้า 32.
- บวรศักดิ์ อุวรรณโณ และคณะ, รายงานการศึกษา เรื่อง การมีส่วนร่วมของประชาชนในกระบวนการนโยบาย สาธารณะ, พิมพ์ครั้งที่ 2, กรุงเทพฯ : บริษัท เอ.พี.กราฟิกส์ ดีไซน์และการพิมพ์ จำกัด, 2554, หน้า 18.
- รัฐธรรมนูญแห่งราชอาณาจักรไทย พุทธศักราช 2560. (6 เมษายน 2560). ราชกิจจานุเบกษา. เล่ม 134 ตอนที่ 40 ก.
- โกวิทย์ พวงงาม. (2545). การปกครองท้องถิ่นไทย หลักการและมิติใหม่ในอนาคต. กรุงเทพฯ: สำนักพิมพ์วิญญูชน.
- จินตนา สุกจางันท์. (2549). การศึกษาและการพัฒนาชุมชน. เชียงใหม่: มหาวิทยาลัยเชียงใหม่.
- จิราภรณ์ ศรีคา. (2547). การมีส่วนร่วมของผู้ปกครองในการพัฒนาการจัดการศึกษาของโรงเรียนนวมวิทย์ ระดับประถมศึกษา จังหวัดเชียงใหม่. (วิทยานิพนธ์การบริหารการศึกษามหาบัณฑิต สาขาวิชาการบริหารการศึกษา). บัณฑิตวิทยาลัย: มหาวิทยาลัยเชียงใหม่.
- เฉลียว บุรีภักดี และคณะ. (2545). ชุดวิชาการวิจัยชุมชน ชุดการเรียนรู้ด้วยตนเอง. หลักสูตร ประกาศนียบัตรบัณฑิตการจัดการ และการประเมินโครงการ. นนทบุรี: เอส. อาร์. พรินติ้ง แมสโปรดักส์.
- ทรวงุฒิ เรืองวาทศิลป์. (2550). การมีส่วนร่วมของชุมชนในการจัดการศึกษาในพื้นที่บริการของโรงเรียนล้อมแรดวิทยา อำเภอเถิน จังหวัดล าปาง. (วิทยานิพนธ์การบริหารการศึกษามหาบัณฑิต สาขาวิชาการบริหารการศึกษา). บัณฑิตวิทยาลัย: มหาวิทยาลัยเชียงใหม่.
- ธวัช เบญจาทิกุล. (2529). ปัจจัยที่มีอิทธิพลต่อการเข้ามามีส่วนร่วมของชาวนาในการพัฒนา: หมู่บ้านชาวเขาขณะเลิกการประกวด หมู่บ้านพัฒนาตัวอย่างของศูนย์พัฒนาและสงเคราะห์ชาวเขาจังหวัดเชียงใหม่ ประจำปี พ.ศ. 2527. (วิทยานิพนธ์ปริญญา มหาบัณฑิต). คณะสังคมสงเคราะห์ศาสตร์: มหาวิทยาลัยธรรมศาสตร์.
- นรินทร์ชัย พัฒนพงศา. (2546). การมีส่วนร่วม : หลักการพื้นฐาน เทคนิคและกรณีตัวอย่าง. (พิมพ์ครั้งที่ 2). กรุงเทพฯ: สิริลักษณ์ การพิมพ์.
- นิรันดร์ จงวุฒิเวศย์. (2527). การมีส่วนร่วมของประชาชนในการพัฒนา. กรุงเทพฯ: สำนักพิมพ์มหาวิทยาลัยมหิดล.
- ปรัชญา เวสารัชช. (2528). การมีส่วนร่วมของประชาชนในกิจกรรมเพื่อพัฒนาชนบท. กรุงเทพฯ: สถาบันไทยคดีศึกษา มหาวิทยาลัยธรรมศาสตร์.
- พีระ พรนวม. (2544). ศรีทธาต่อหลักการการมีส่วนร่วมในการจัดการศึกษาของผู้บริหารโรงเรียน สังกัดสำนักงาน การประถมศึกษา อำเภอแม่ทา จังหวัดล าพูน. (วิทยานิพนธ์การบริหารการศึกษามหาบัณฑิต สาขาวิชาการวิจัยและ สถิติทางการศึกษา). บัณฑิตวิทยาลัย: มหาวิทยาลัยเชียงใหม่.
- ไพบูลย์ วัฒนศิริธรรม และพรรณทิพย์ เพชรมาก. (2551). การบริหารสังคม ศาสตร์แห่งศตวรรษเพื่อสังคมไทยและสังคมโลก. กรุงเทพฯ: สถาบันพัฒนาองค์กรชุมชน.

- เมตต์ เมตต์การุณจิต. (2553). การบริหารจัดการศึกษาแบบมีส่วนร่วม: ประชาชน องค์กรปกครองส่วนท้องถิ่น และราชการ. (พิมพ์ครั้งที่ 2). กรุงเทพฯ: บุ๊คพอยท์.
- สมยศ นาวิกาน. (2545). การบริหาร. กรุงเทพฯ: ชาลววิทย์เซ็นเตอร์.
- สัญญา เคนาภูมิ. (2551). ความสำเร็จของวิสาหกิจชุมชนใน 4 จังหวัดชายแดนลุ่มน้ำโขง. (วิทยานิพนธ์ รัฐประศาสนศาสตร์ คุชฎีบัณฑิต สาขาวิชารัฐประศาสนศาสตร์). บัณฑิตวิทยาลัย: มหาวิทยาลัยราชภัฏวไลยอลงกรณ์ ในพระบรมราชูปถัมภ์.
- สำนักมาตรฐานการศึกษา สำนักงานสถาบันราชภัฏ กระทรวงศึกษาธิการ, สำนักมาตรฐานอุดมศึกษา และทบวงมหาวิทยาลัย. (2545). ชุดการเรียนรู้ด้วยตนเอง ชุดวิชาการวิจัยชุมชน. กรุงเทพฯ: เอส. อาร์. พรินต์ติ้ง.
- สุชาติ จักรพิสุทธิ์. (2547). ปฏิรูปการศึกษาในสังคมไทยชุมชนกับการมีส่วนร่วมจัดการศึกษานักวิชาการมหาวิทยาลัยเที่ยงคืน Retrieved from <http://www.midnightuniv.org/midnight2545/document9562.html>.
- อคิน รพีพัฒน์. (2547). การมีส่วนร่วมของประชาชนในงานพัฒนา. กรุงเทพฯ: ศูนย์การศึกษานโยบายสาธารณสุข.
- อนุภาพ ธีรลาภ. (2528). การวิเคราะห์เชิงสมมติฐานการมีส่วนร่วมของประชาชนในการพัฒนาชนบท : ศึกษาเฉพาะกรณีอำเภอพิบูลมังสาหาร จังหวัดอุบลราชธานี. (วิทยานิพนธ์ปริญญาโท สาขาบริหารบริหารรัฐกิจ). คณะรัฐศาสตร์: มหาวิทยาลัยธรรมศาสตร์.
- อภิญา กังสนารักษ์. (2544). รูปแบบการบริหารแบบมีส่วนร่วมในองค์กรที่มีประสิทธิภาพระดับคณะ ของสถาบันอุดมศึกษา. กรุงเทพฯ: จุฬาลงกรณ์มหาวิทยาลัย.วารสารวิจัยวิชาการ ปีที่ 2 ฉบับที่ 1 (มกราคม-เมษายน 2562) | 197
- อุทัย บุญประเสริฐ. (2542). การศึกษาแนวทางการบริหารและการจัดการศึกษาของสถานศึกษาในรูปแบบการบริหารโดยใช้โรงเรียนเป็นฐาน. กรุงเทพฯ: โครงการวิจัยภายใต้การสนับสนุนของสำนักงานคณะกรรมการการศึกษาแห่งชาติ สำนักนายกรัฐมนตรี.
- Arnstien, S.R. (1969). A Ladder of Citizen Participation. Journal of the American Institute of Planners, 35(4).
- Cohen, J.M. , & Uphoff, N.T. (1981). Rural Development Participation: Concept and Measure for Project Design Implementation and Evaluation: Rural Development Committee Center for international Studies. New York: Cornell University Press.
- Fornaroff , A. (1980). Community involvement in Health System for Primary Health Care. Geneva: World Health Organization.
- G.E. Berkley. (1975). The Craft of Public Administration. Boston: Allyn and Bacon.
- Huntington, S. & Nelson, S. (1975). No easy choice: political participation in developing countries. New York: Harvard University Press.
- James L. Creighton. (2005). The Public Participation Handbook: Making Better Decisions through Citizen Involvement. San Francisco: Jossey Bass Publisher.
- Koufman, F. (1949) . H.F. Participation Organized Activities in Selected Kentucky Localities. Agricultural Experiment Station Bulletins, 4(2).
- Putti. (1987). Work values and organizational commitment: A study in the Asian context. Human Relations, 4(2).
- United Nations.(1981). Yearbook of International Trade Statistics. United Nations: UN Press.
- William, E. ( 1976 ) . Electoral Participation in a Low Stimulus Election. Rural Development, 4(1) .



มหาวิทยาลัยพะเยา  
UNIVERSITY OF PHAYAO

